

「しおかぜみなと」進捗状況について

1. これまでの経緯

(1) 旧那珂湊第二高等学校の歴史

年 度	内 容
昭和16年	那珂湊町立那珂湊高等女学校として那珂湊町によって設置され，那珂湊第二国民学校の一部を仮校舎として開設
昭和17年	建物及び敷地を現在地に移転
昭和20年	茨城県立那珂湊高等女学校となる
昭和24年	茨城県立那珂湊第二高等学校となる（普通科2学級，家庭科1学級）
昭和46年	新校舎（1，2号館）建設
昭和49年	第1体育館建設
昭和56年	3号館建設
昭和59年	はまぎく会館建設
平成元年	第2体育館建設
平成21年	生徒募集停止
平成23年	県立那珂湊高等学校に統合



【令和3年12月撮影】

(2) 旧那珂湊第二高等学校跡地利用の経緯

年月	内 容
H23.3	那珂湊第二高等学校 閉校
H23.5	磯崎小学校 耐震改修工事期間中の代替校舎として利用 (～H25.3)
H24.9	茨城県より敷地取得 (購入額 69,000,000 円), 建物無償譲渡
H25.4	那珂湊中学校 耐震改修工事期間中の代替校舎として利用 (～H27.3)
H26.5	跡地利活用検討委員会 ^{*1} 第1回会議開催 (施設の現況確認など)
H26.7	跡地利活用検討委員会 第2回 (利活用の可能性調査結果共有など)
H26.8	跡地利活用検討委員会 第3回 (施設の耐震性検討など)
H28.4	那珂湊第三小学校 耐震改修工事期間中の代替校舎として利用 (～H30.3)
H28.8	各種市民団体への意見聴取
H28.11	第1回 学生による利活用ワークショップ ^{*2} が始まる
H29.1	跡地利活用検討委員会 第4回 (フューチャーズミーティング ^{*3} 参加による協議始まる)
H29.6	第2回 学生による利活用ワークショップ
H29.9	第3回 学生による利活用ワークショップ
H29.9	跡地利活用検討委員会 第5回 (施設利活用の方向性確認など)
H29.12	跡地利活用検討委員会 第6回 (施設の活用, 運営方法協議など)
H30.3	3月市議会 平成30年度施政方針において跡地利用方針を表明
H30.5	施設名称「スポーツ&カルチャー しおかぜみなど」に定まる
H30.7	「スポーツ&カルチャーしおかぜみなど」 運営開始
H30.10	オープニングイベントの開催

【組織名称等の説明】

跡地利活用検討委員会^{*1}

副市長及び部長級を構成員とした市内の跡地利活用検討の組織

学生による利活用ワークショップ^{*2}

近隣大学 (茨城大学, 常磐大学, 茨城キリスト教大学等) の学生が自分たちの視点で利活用につながるアイデアやプランを提案する会合

フューチャーズ ミーティング^{*3}

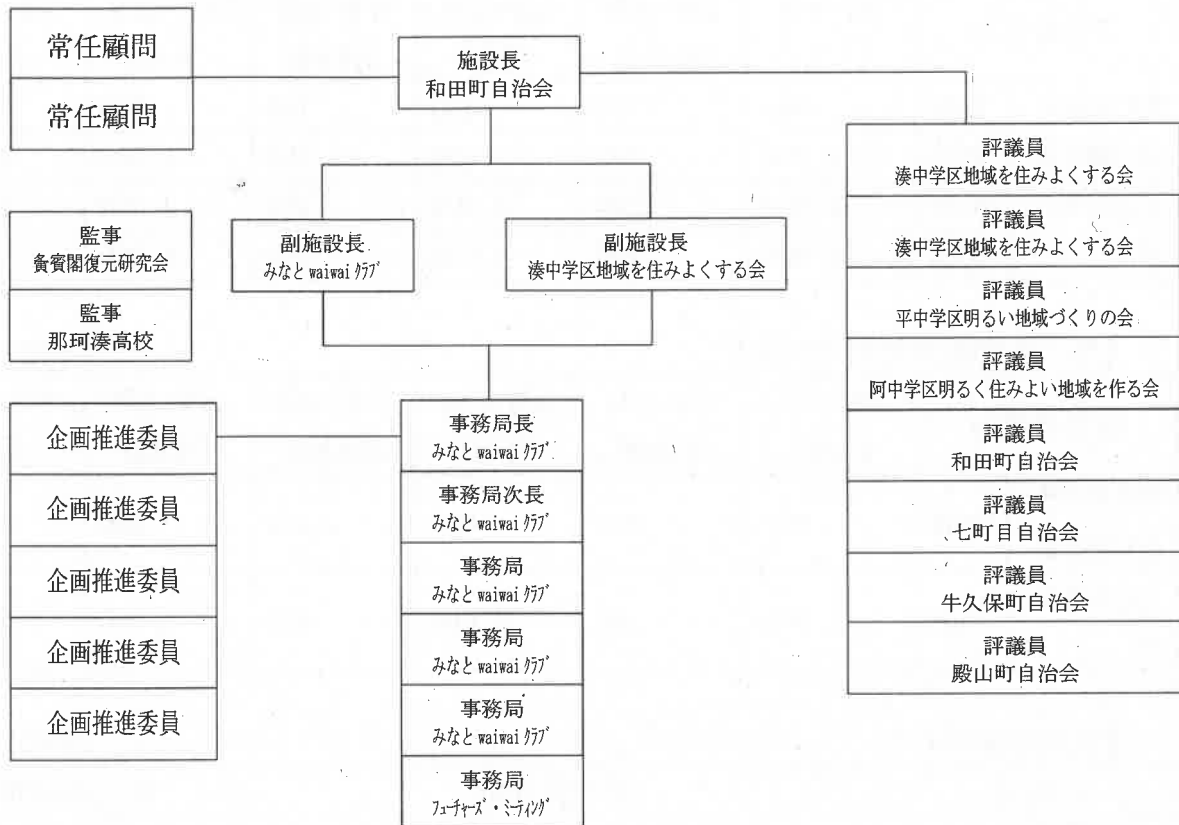
地域住民を主体として跡地利用を考える会議, 湊中学区地域を住みよくする会, 湊第一, 湊第二, 湊第三小学校PTA, みなと waiwai クラブ^{*4}, 茨城大学, 自治会, 那珂湊高校等を構成員として旧那珂湊第二高校の具体的な利用策を検討する会合

みなと waiwai クラブ^{*4}

平成12年に文部科学省がスポーツ振興計画を策定し, 生涯スポーツ社会の実現に向け, 全国の各市町村に少なくとも一つは総合型地域スポーツクラブを育成することとなった。本市において平成22年9月に地域住民の自主的な運営によるスポーツクラブとして設立された。スポーツ振興やスポーツを通じた地域づくりに向けた活動を展開し, 地域スポーツの担い手としての役割や地域コミュニティとしての役割を果たしている。

2. 運用状況

(1) 「スポーツ&カルチャー しおかぜみなど」組織図



(2) 「スポーツ&カルチャー しおかぜみなど」の活用方針

- ◇ 地域に親しまれる多世代の交流の場、スポーツ、芸術、音楽、文化活動及び子育てサロン等を通じた地域の交流施設として活用していく
- ◇ 大小2つの体育館や広いグラウンドを有する本施設ならではの特性を活かし、市民の健康増進やスポーツの普及に寄与する総合型地域スポーツクラブの活動拠点として活用していく
- ◇ 公共催事等の会場、災害時の拠点施設としての機能など、地域活性化や安全安心な地域づくりに繋がる利活用を検討していく
- ◇ 運営主体である地域・市民団体と引き続き緊密に連携しながら、将来を見据え、持続的に運営できる組織体制を構築していく

(3)「スポーツ&カルチャー しおかぜみなど」の事業

①貸館事業（第一体育館，第二体育館，3号館（多目的室），グラウンド）

【第一体育館専用利用料金】

（単位：円）

使用者区分		9時～12時 (午前)	12時～13時 (延長料金)	13時～17時 (午後)	17時～18時 (延長料金)	18時～22時 (夜間)	9時～22時 全日
市内居住者 及び勤務者	半面	500	100	500	100	800	2,100
	全面	1,000	200	1,500	200	1,500	4,000
上記以外の 者	半面	1,500	200	2,000	200	2,000	5,500
	全面	3,000	400	4,000	400	4,000	11,000

【第二体育館専用利用料金】

（単位：円）

使用者区分		9時～12時 (午前)	12時～13時 (延長料金)	13時～17時 (午後)	17時～18時 (延長料金)	18時～22時 (夜間)	9時～22時 全日
市内居住者 及び勤務者	全面	500	100	800	100	800	2,100
	全面	1,500	200	2,000	200	2,000	5,500

【照明加算料】

（単位：円）

区分	第一体育館		第二体育館
1時間あたり	全面 800	半面 400	全面 400

【3号館多目的室専用利用料金】

（単位：円）

使用者区分	9時～12時 (午前)	12時～13時 (延長料金)	13時～17時 (午後)	17時～18時 (延長料金)	18時～22時 (夜間)	9時～22時 全日
市内居住者 及び勤務者	800	100	1,000	200	1,000	2,800
上記以外の 者	1,500	500	2,500	500	2,500	6,500

※照明料金及び空調料金含む。

【グラウンド専用利用料金】

（単位：円）

使用者区分	9時～12時 (午前)	12時～13時 (延長料金)	13時～17時 (午後)	9時～22時 全日
市内居住者 及び勤務者	1,000	200	1,000	2,000
上記以外の 者	2,500	400	2,500	5,000

【個人使用料金】

(単位：円)

使用者区分	9時～12時 (午前)	13時～17時 (午後)	18時～22時 (夜間)
一般	200	200	200
高校生以下 65歳以上	100	100	100

②スポーツ教室

みなと waiwai クラブ

ヘルスバレーボール教室, バドミントン教室, ノルディックウォーキング教室等

③その他のイベント

スポーツ少年団, 高齢者クラブ, 子ども会等

サッカー少年団, グラウンドゴルフ, キックベース等

④利活用の状況

【イベント】

No.	団体名	内容	対象者
1	フューチャーズミーティング	子育てサロン(ピッピ)	多世代(子ども・保護者等)
2	フューチャーズミーティング	音楽ライブ	地域住民
3	フューチャーズミーティング	夜話会(地元歴史話)	地域住民
4	子ども会育成会	キックベースボール審判講習会	市子ども会育成会
5	子ども会育成会	那珂湊地区球技大会	子ども会育成会
6	湊中学区地域を住みよくする会	二小学区グラウンドゴルフ大会	二小地区住民
7	湊中学区地域を住みよくする会	ノルディックウォーキング講習会	湊中学区地域スポーツ指導員
8	湊中学区地域を住みよくする会	グラウンドゴルフ交流大会	湊中学区住民
9	湊中学区地域を住みよくする会	ヘルスバレーボール交流大会	湊中学区住民
10	茨城大学サークル	寺子屋(夏休み宿題)	二小学区小・中学生
11	茨城大学サークル	新春あつあつ大鍋大会	湊中学区住民
12	みなと waiwai クラブ	各種スポーツ交流イベント	湊中学区住民, 会員
13	ボランティア連絡協議会	奉仕作業及び施設利用者交流	ボラ連登録団体
14	二小地区(各自治会)	自治会イベント	二小地区住民

※フューチャーズ・ミーティング(旧那珂湊二高跡地利用検討委員会)

参加メンバー: 高校生, 大学生, 学校教諭, 地域住民等

【イベント以外】

No.	団体名	内容	対象者
1	スポーツ少年団	バドミントン, バレーボール, サッカー等	スポーツ協会加盟団体
2	みなと waiwai クラブ	パンポン, グラウンドゴルフ, サッカー等	会員, 地域住民
3	平磯地区高齢者クラブ	グラウンドゴルフ	平磯地区高齢者
4	神敷台高齢者クラブ	グラウンドゴルフ	神敷台地区高齢者
5	二小学区子供会 (富士, 殿山)	子ども会活動	子ども会関係者
6	三小学区子供会 (十三奉行)	子ども会活動	子ども会関係者
7	堀川保育園	運動会	保育園関係者
8	市障がい児育成会	卓球バレー	障がい児童, 親子
9	視覚障がい者	ブラインドテニス	障がい者 (個人)
10	障がい児童デイサービス	レクリエーション	児童, 指導者
11	学童クラブ (あずみの森)	レクリエーション	学童, 指導者
12	地域住民 (個人)	施設内	地域住民
13	市外, 県外 (個人, 団体)	施設内	スポーツクラブ, 高校, 大学

⑤利用者数の状況

平成30年度施設別利用者数

(単位: 人)

月	第一体育館	第二体育館	多目的室	グラウンド	合計
8月	422	362	194	119	1,097
9月	521	449	63	284	1,317
10月	731	702	140	712	2,285
11月	874	578	99	107	1,658
12月	703	877	536	407	2,523
1月	367	380	107	246	1,100
2月	781	580	37	414	1,812
3月	1,160	660	191	371	2,382
合計	5,559	4,588	1,367	2,660	14,174

令和元年度施設別利用者数

(単位：人)

月	第一体育館	第二体育館	多目的室	グラウンド	合計
4月	531	610	126	347	1,614
5月	844	834	295	294	2,267
6月	1,272	643	401	315	2,631
7月	1,824	1,229	170	138	3,361
8月	605	449	223	366	1,643
9月	2,053	1,091	143	1,006	4,293
10月	997	697	140	227	2,061
11月	1,056	646	209	857	2,768
12月	973	645	470	52	2,140
1月	0	0	0	0	0
2月	0	347	124	0	471
3月	465	502	159	50	1,176
合計	10,620	7,693	2,460	3,652	24,425

※1月、2月（第一体育館及びグラウンド）及び3月（～3/18）については、
施設改修工事による休館

令和2年度施設別利用者数

(単位：人)

月	第一体育館	第二体育館	多目的室	グラウンド	合計
4月	187	76	80	51	394
5月	0	0	0	0	0
6月	785	368	212	110	1,475
7月	831	537	236	121	1,725
8月	853	433	103	117	1,506
9月	2,176	639	496	30	3,341
10月	1,032	645	194	50	1,921
11月	1,316	589	141	148	2,194
12月	903	536	146	34	1,619
1月	269	79	36	41	425
2月	490	120	112	97	819
3月	1,336	946	317	100	2,699
合計	10,178	4,968	2,073	899	18,118

※4月8日～5月31日まで、国の緊急事態宣言により休館

1月、2月は、茨城県独自の緊急事態宣言により事前予約者のみ利用

令和3年度施設別利用者数

(単位：人)

月	第一体育館	第二体育館	多目的室	グラウンド	合計
4月	947	701	213	129	1,990
5月	1,096	694	207	130	2,127
6月	1,787	720	256	43	2,806
7月	857	728	149	100	1,834
8月	595	180	76	80	931
9月	221	112	0	0	333
10月	1,720	820	162	166	2,868
11月	1,207	1,029	342	200	2,778
合計	8,430	4,984	1,405	848	15,667

※8月～9月まで、国の緊急事態宣言及び茨城県独自の緊急事態宣言により、事前予約者のみ利用

(4) 施設運営の状況

スポーツ&カルチャーしおかぜみなと運営事業費補助金

平成30年度 8,626,016円(決算)

令和元年度 11,624,296円(決算)

令和2年度 13,717,000円(決算)

令和3年度 13,717,000円(予算)

【令和2年度しおかぜみなとの決算内訳】

収入

項目	内容	金額
市補助金	運営事業補助金交付要綱による	13,717,000円
使用料	施設使用料収入	990,325円
雑収入	原子力立地給付金、自販機収入等	276,438円
繰越金	前年度繰越金	597,216円
合計		15,580,979円

支出

項目	内容	金額
報酬	施設長報酬	240,000 円
共済費	雇用保険料	34,839 円
賃金	事務局賃金	7,897,817 円
会議費	役員会等	17,028 円
需用費	消耗品費, 光熱水費, 修繕費等	3,041,876 円
役務費	通信運搬費, 保険等	188,182 円
委託料	除草委託, 大規模清掃等	2,114,628 円
使用料	リース料 (コピー機, AED) 等	574,942 円
備品購入費	消火器, スポーツ用具等	822,522 円
雑費	テレビリサイクル料金等	64,226 円
予備費	予備費	0 円
合計		14,996,060 円

収入 15,580,979 円－支出 14,996,060 円＝差引 584,919 円 (翌年度繰越)

(5) 設備整備の状況 (決算ベース)

年度	内容	金額	備考
平成30年度	施設改修工事費	10,485,720 円	空調, トイレ改修等
令和元年度	施設改修工事費 (繰越)	32,533,600 円	消防設備, サッシ改修, 外構工事等
	施設改修設計業務委託費 (繰越)	3,931,200 円	
	施設改修工事費	9,240,000 円	
令和2年度	解体工事費 (繰越) ※空き家対策総合支援事業国庫補助金 83,608,000 円を充当	374,000,000 円	1, 2 号館等解体
	新館建設工事設計業務委託費 (繰越)	14,982,000 円	新館建設設計
令和3年度	施設改修工事費	4,345,000 円	第1体育館堅樋交換
合計		449,517,520 円	

3. 今後の「しおかぜみなど」について

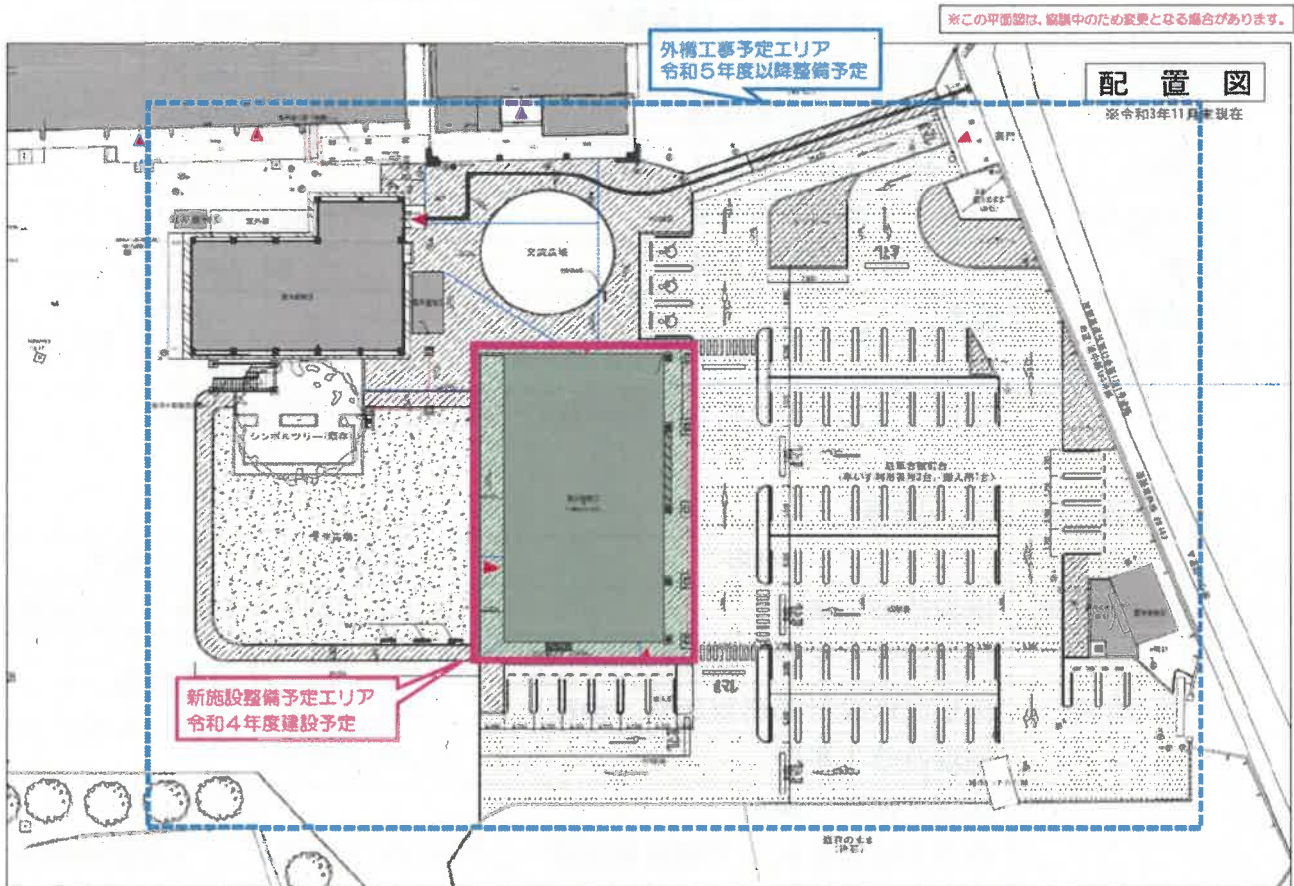
(1) 新館の建設について

当初は, 3号館, 第一体育館, 第二体育館及び「はまぎく会館」を使用した文化活動, 高齢者サロンや子育て支援活動などの場として活用する予定であった。しかし, 昭和59年に建設された2階建ての「はまぎく会館」は, 経年劣化による外壁損傷や設備の劣化が調理室, シャワー室, 和室, 茶室, トイレなどの各諸室で確認されたことから, 相当の改修工事費用が嵩むことが明らかになったため, 「しおかぜみなど」と協議を重ねた結果, 同様の設備を備えた小規模な施設を建設する運びとなった。

(2) 令和4年度以降の施設整備計画

現有施設の長寿命化による有効活用を図るとともに、活用方針に基づく事業活動実施のために必要な施設を整備する。

- ◇ 3号館，第1体育館，第2体育館の修繕（既存施設）
- ◇ 多目的室，シャワー室，調理実習室等を有する新施設の整備
- ◇ 利用者用駐車場の整備（令和5年度整備予定）



①建物及び敷地の概要

- 建設地 : ひたちなか市牛久保 1-10-18 (旧県立那珂湊第二高等学校跡地)
 敷地面積 : 22,868.95 m²
 建築面積 : 504.26 m²
 延床面積 : 435.00 m²
 建物構造 : 鉄骨造1階建て
 建物高さ : 4.636m

「令和4年度整備予定」

建築工事，電気設備工事，機械設備工事，監理業務委託，備品調達

※補助財源を申請予定

「令和5年度整備予定」

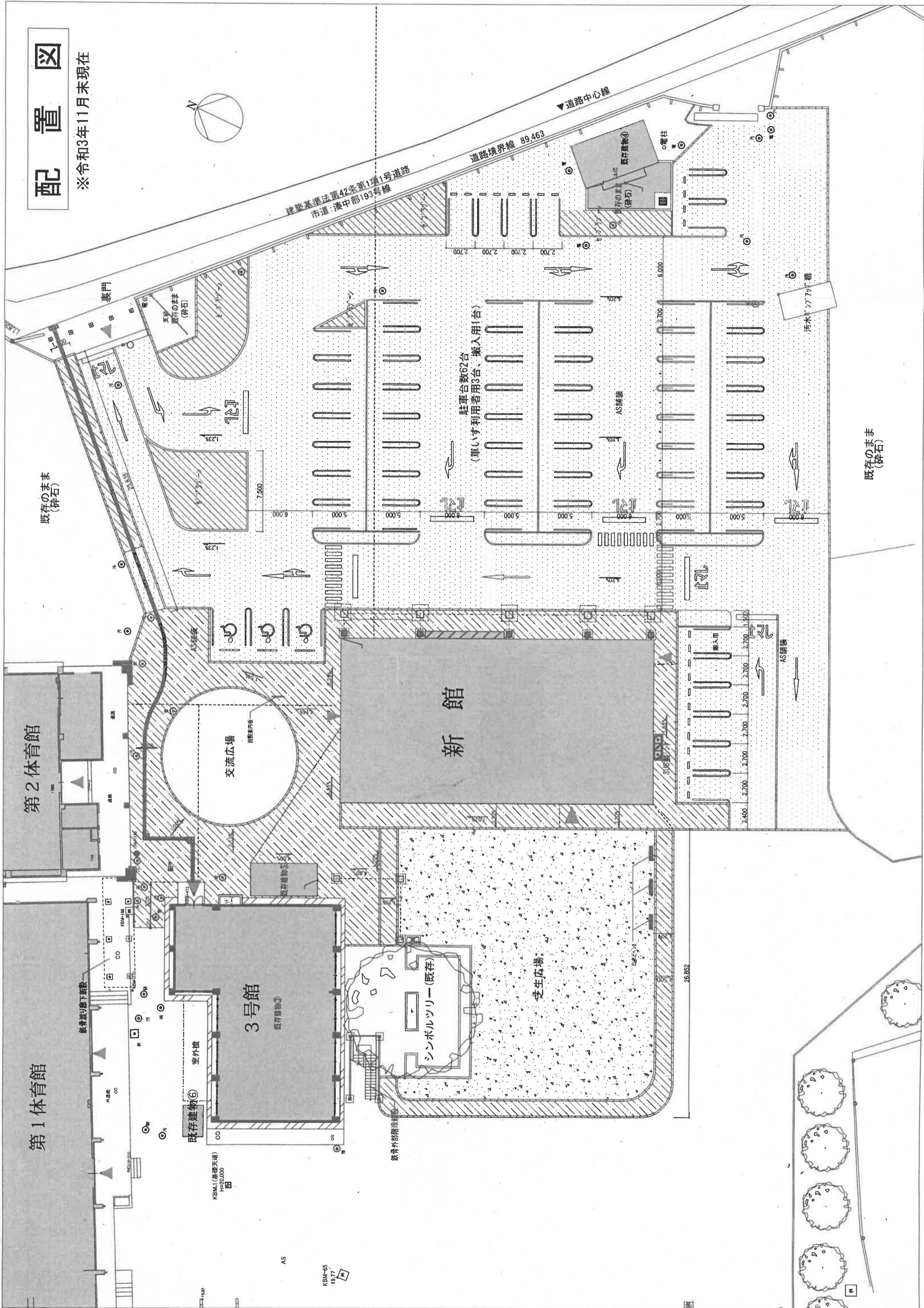
外構工事

②各諸室

多目的室2室，倉庫1室，調理実習室1室，準備室1室，男子シャワー室1室，女子シャワー室1室，男子トイレ1室（小5，大3），女子トイレ1室（大6），多目的トイレ1室，授乳室1室，風除室2室，フリースペース1室

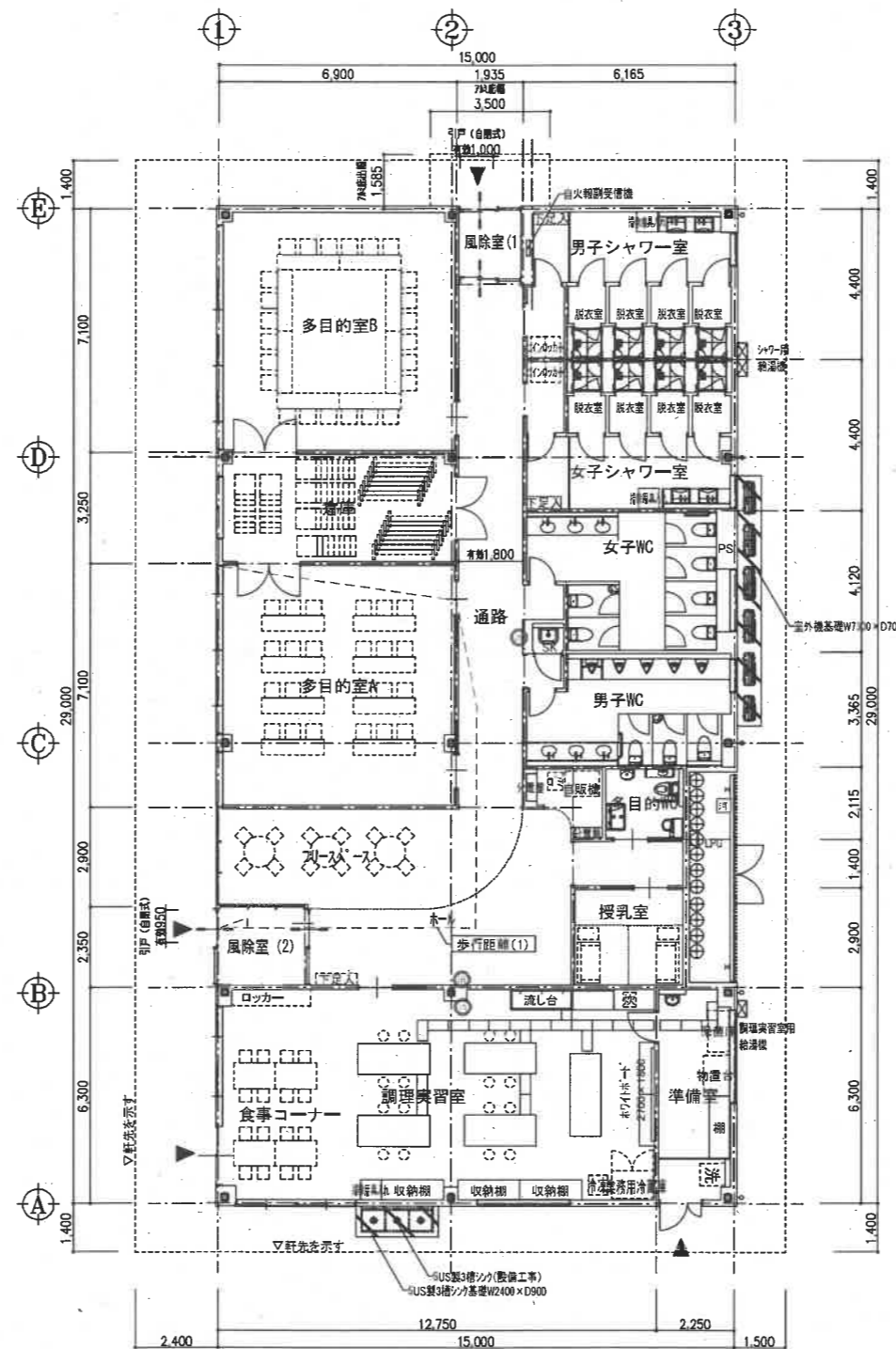
配置図

※令和3年11月末現在



平面図

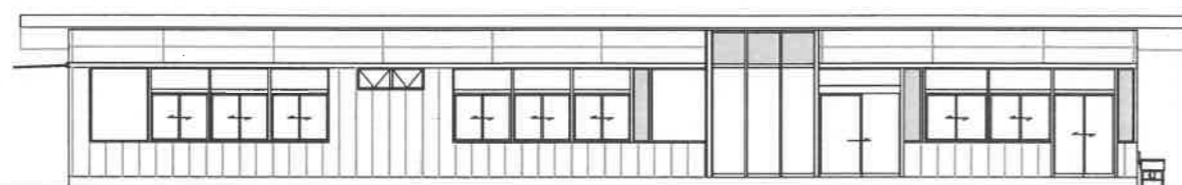
※令和3年11月末現在



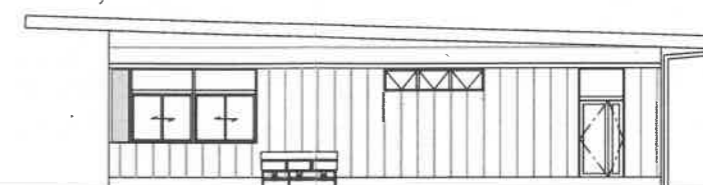
平面図 S=1/100

立面図

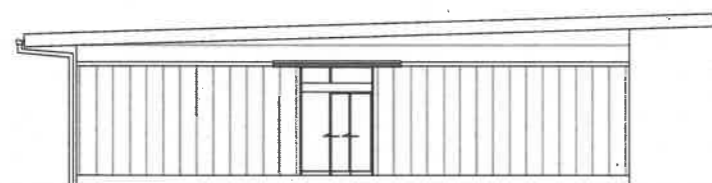
※令和3年11月末現在



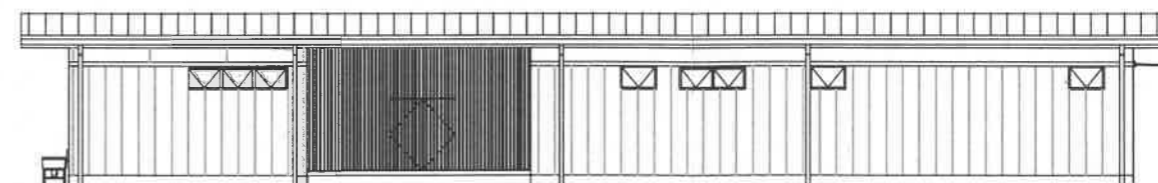
西側立面図 S=1/100



南側立面図 S=1/100



北側立面図 S=1/100



東側立面図 S=1/100

令和3年12月16日

ひたちなか市議会

議長 大谷 隆 殿

総務生活委員会

委員長 鈴木 道 生

閉会中の継続調査申出書（案）

本委員会は、所管事務のうち次の事件について、閉会中の継続調査を要するものと決定したので、会議規則第111条の規定により申し出ます。

記

1 件 名

- (1) 企画行政について
- (2) 行財政改革について
- (3) 税務行政について
- (4) 市民生活行政について