



# 茨城县 简介





## 产业基地

### 日立地区

电机・机械产业等的聚集地

- 电机・机械产业等的聚集地
- 大约1073家以日立制作所的合作企业为中心的企业

### 东海地区

原子能研究机关的聚集地

- 日本原子能研究开发机构
- 东京大学、茨城大学等
- J-PARC( 高强度质子加速器设施 )(2008年12月开始运营) 在中微子、物质、生命科学的研究方面处于世界领先地位 茨城县还配备了物质和生命科学领域的实验装置

### 筑波地区

研究机关等的聚集地

- 国家等的教育和研究机关等：29个机关
- 筑波国际战略综合特区的指定(2011年12月22日) 推进下一代癌治疗和生活支援机器人的实用化等

### 鹿岛地区

原材料产业的聚集地

- 有大约173家钢铁・石化产业等相关企业

日本

茨城县

大阪府

东京都

东京都

羽田机场

茨城港

太平洋



# 茨城县特征

47个都道府县间的排名  
1元=16日元 (2020年1月)

人口 287.7万人 (截止到2018年10月1日)	全国 <b>第11位</b>	侨居日本的外国人数 67,986人 (截至2019年6月底)	全国 <b>第10位</b>	在日外国人数 52,182人 (截止到2016年12月末)	全国 <b>第10位</b>	可住地面积 3,975.12 平方公里 (截至2017年10月1日)	全国 <b>第4位</b>	农业产量数额 310亿元 (2017年)	全国 <b>第3位</b>
县内总生产 8160亿元 (2016年度)	全国 <b>第11位</b>	县民人均收入 194,750元 (2016年度)	全国 <b>第10位</b>	制成品 出货数额等 7674亿元 (2017年)	全国 <b>第7位</b>	工厂布局面积 (电气业除外) 147公顷 (2018年)	全国 <b>第1位</b>	海面渔业渔获量 259.031吨 (2018年)	全国 <b>第3位</b>



茨日和  
茨城县官方Vtuber

# 茨城县交通体系



## 茨城机场

是在承担北关东的航空需要的同时,也是应对低成本航空的首都圈第三座国际机场

## 筑波特快列车

是连接秋叶原(东京)和筑波仅需45分钟的城市高速铁路



## 茨城港常陆那珂港区

作为高速公路直接联通的国际物流枢纽,港区正在不断完善



## 首都圈中央 枢纽机动车道

作为首都圈3环状道路之一不断修缮,是连接筑波、横滨、成田等城市的高速道路。  
(茨城县县内段公路于2017年2月通车)





## 在茨城县内选址布局的主要企业

除了代表日本的国际企业在此选址布局工厂以外，还有许多由有个性的公司经营者带领的中小企业和外资系企业的研究开发据点，它们支持着日本的基础技术和地区经济。

日立制作所 / 电气机器的制造

日本制铁 / 钢铁的制造

日野自动车 / 卡车和公共汽车的制造

小松 / 建设机械的制造

日立建机 / 建设机械的制造

FANUC / 产业用机器人的制造

安斯泰来制药 / 医药品的制造

茨城制作所 / 携带型轻水力发电机的开发

GLIT / 产品制造的联合承包商

CYBERDYNE / 医疗福祉机器的研究开发

MIRAISENS / 三次元触觉觉技术的研究开发

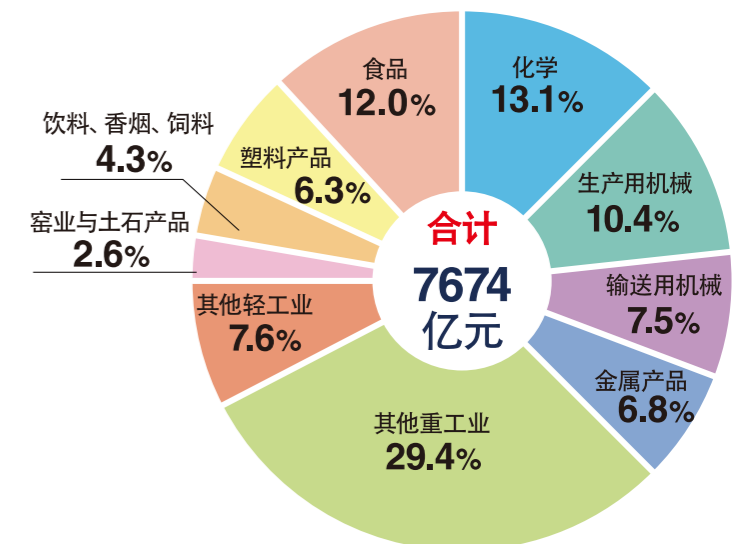
Warpspace / 人工卫星的设计开发

IRDA / 研究开发型企业的联合体

Autoliv / 汽车安全零件的研究开发

Valeo Japan / 汽车相关系统的研究开发

各行业制成品出货数额构成比率 (2017)



## 筑波研究学园都市

日本最大的科技聚集地，集中了众多研究机构和研究人员，同时也是与来自海外的研究人员及留学生有着广泛的交流的国际性城市。

筑波的研究人员数

**20,758人 (2016)**

(博士学位拥有人数7,995人)

筑波的外国人研究人员数

**7,277人 (2016)**

### 国立研究开发法人宇宙航空研究开发机构 (JAXA)

JAXA是负责日本的航空宇宙开发政策的研究开发机关。筑波宇宙中心起着作为宇宙开发的中枢中心的作用。

### 国立研究开发法人产业技术综合研究所 (AIST)

AIST 是日本最大级的研究机关，它在广泛的产业技术领域上综合性地进行各种技术开发。AIST 与产业界、大学携手合作的研究也很活跃，还致力于创造新产业。

### 国立研究开发法人物质材料研究机构 (NIMS)

NIMS 是一家综合性地进行物质和材料的基础与基础性研究开发以及重点研究开发等的研究机关。在纳米技术和材料领域方面大力推动着革新创造。

## 举办国际回会议

茨城县还是重要国际会议的舞台，曾举办了“七国集团茨城筑波科技大臣会议(2019年6月)”、“二十国集团茨城筑波贸易和数字经济大臣会议(2016年5月)”等。以“筑波国际会议场”为首的县内各个会议设施，可以举办国际会议及大会、企业培训等各种活动。





## 富饶的土地 和丰富的海产



茨城县山清水秀，拥有霞浦湖、筑波山等丰富的自然资源以及广阔的平地，在气候温和等优越的自然条件下，茨城县作为农、林、水产物的一大生产基地，起着首都圈粮食供给的重要作用。



### 甜瓜

茨城县是甜瓜产量连续 20 年荣登日本第一的主要产地。茨城县栽培各种各样的麝香甜瓜，而且上市时期很长，从 4 月到 11 月，因此在这个时期中您一直可以品尝到时令的甜瓜。



### 常陆牛

茨城县引以为豪的品牌牛肉，常陆牛是在以指定生产者钻研的饲养管理技术和精选的饲料，历时 30 个月饲养成长的黑毛和牛当中，被评为食用肉交易标准 A、B 的 4 级和 5 级的最高等级的品牌。



### 甘薯

茨城县是甘薯栽培面积和产量均居全国第二的大产地。县内栽培最多的品种“红东”，它的特征是具有热乎乎的口感，我们还建议您品尝近年栽培面积正在增加的具有滋润口感的“红优”等。



### 梨子

茨城县是全国的第二大梨子产地。从七月上旬起以幸水为开端，一直到十月底前后为止，人们可以变换着品种享受美味的梨子，如丰水；秋月；以及县原创品种的惠水、新高和日光梨等。

### 主要农畜产品 (2017)

#### 全国第 1 位

鸡蛋、甘薯、白菜、甜瓜、莲藕、青椒、红薯干、日本茺菁、小松菜、剪下的树枝(插花的材料)、青梗菜、结缕草、栗子、水芹

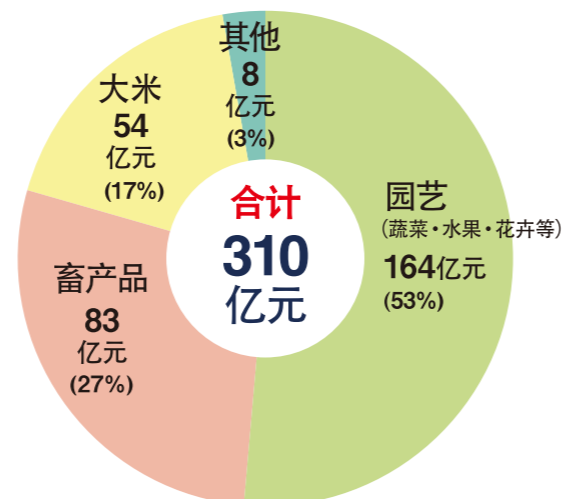
#### 全国第 2 位

茼蒿、梨子、落花生

#### 全国第 3 位

大葱、韭菜、甜玉米、牛蒡、南瓜、茼蒿、紫苏、蒿头、鸭儿芹、蚕豆、洋蘑菇、茼蒿

### 农业产值构成 (2017)



### 茨城的酒

在毗连首都圈、而自然资源非常丰富的茨城，拥有关东地区最多的约 40 家酒窖，各家酒窖酿造充满个性的酒，出口到世界各国。





### 国营常陆海滨公园 常陆那珂市



公园面积广阔，一年四季盛开鲜花，堪称“花的乐园”。其中，有着世界绝景之称、且被评选为CNN特集“日本最美的31美景”之一，开满小丘一面的粉蝶花是必看美景。

交通：从JR常磐线“胜田站”乘坐巴士15分钟



### 偕乐园 水户市

日本三大名园之一。2月下旬到3月下旬举办的“水户梅花节”时期，园内约100种3000棵梅花争相开放，吸引着众多赏梅的游客纷至沓来。另外，在2015年，偕乐园被认定为“日本遗产”。

交通：在JR常磐线“水户站”乘坐巴士20分钟



### 筑波山 筑波市

拥有“西富士，东筑波”美誉的名山。因朝夕山体颜色变化不同，也被称为“紫峰”。同时作为日本百座名山中最低的山峰而被人们所熟知。在这里除了可以享受远足的乐趣之外，还能够利用索道、缆车等轻松登上山顶，眺望美丽的景色。

交通：从筑波特快列车“筑波站”乘坐巴士40分钟



### 大洗矶前神社 神矶的鸟居

传说这里是平安时代前期，天神降临凡间的地方。为了拜从鸟居升起的日出，许多人过访此地。此外，它的景观还曾经得到过德川光圀公的赞美。

交通：从鹿岛临海铁道大洗鹿岛线“大洗站”乘坐出租车约5分钟

### 袋田瀑布

大子町

日本三大名瀑之一。高120米，宽73米的袋田瀑布，以其气势恢弘为傲。因瀑布沿山体分四段飞泻而下，又传昔日，西行法师游览此处时，赞不绝口地说“这个瀑布，四季都来看一次才能知道其真正的风趣”，故又被称为“四次瀑布”。

交通：从JR水郡线“袋田站”乘坐巴士10分钟



### 龙神大吊桥

常陆太田市

龙神峡位于茨城县北部的奥久慈县立自然公园。龙神大吊桥架设在雄伟的V字型峡谷之上，全长375米，作为日本最大级别步行者专用吊桥之一而广为人知。并且至湖面100m、高度日本第一的蹦极也非常有人气，可以深刻体会到刺激和释放感。

交通：从常磐高速公路“日立南太田出口”处驾车45分钟

### 笠间烧 笠间市



以拥有着从江户时代至今的二百数十年的历史而自豪。现在已经有200家以上的窑户。有很多一方面继承着熟练手艺人的传统绝活，一方面又拥有现代化灵感的陶艺家。从日常用品到装饰品、原物艺术等，创造出了各种各样优秀的作品。



### 日立樱花祭

日立市

日立市和平大街的樱花还被选入日本樱花名胜100选。最大的特征在于它的彩车在日本国内是最初被指定为国家重要有形、无形民俗文物以及重要无形文物的日立风物流，还被登录为联合国教科文组织无形文化遗产。（举办时期为4月上旬至中旬）

交通：从JR常磐线“日立站”步行约1分钟



### Aqua World Oarai 茨城县大洗水族馆

大洗町

拥有两项日本第一的日本最大级水族馆：鲨鱼的饲养种类数量名列日本第一，有日本最大的翻车鱼专用水槽。在这里您能观赏约580种68,000个生物。

交通：从鹿岛临海铁道大洗鹿岛线“大洗站”乘坐公共汽车约15分钟



### 牛久大佛

牛久市

牛久大佛高120m（佛像高100m，台座高20m）被吉尼斯纪录认定为世界上最大的“青铜立像”。在大佛像像内部除了能将周围的景色一览无余之外，经文抄写活动也很有名气。

交通：从JR常磐线“牛久站”乘坐巴士20~30分钟



### 鹿岛神宫

鹿岛市

供奉武神—武甕槌神（建御雷神），于神武天皇元年（纪元前660年）建设而来的古神社。是日本全国约600家鹿岛神社的总本社。拥有大片被森林环绕的神域，传说富有灵气而被广为关注。

交通：从JR鹿岛线“鹿岛神宫站”步行10分钟



### 茨城县花卉公园

石冈市

筑波山麓下宽广的花卉和树木的主题公园。在自夸拥有约30公顷用地的广阔的园内，设有种植着800种3万棵茨城县的县花玫瑰的露台，春天和秋天举办玫瑰祭，冬天举行彩灯活动。

交通：从JR常磐线“石冈站”乘坐公共汽车约30分钟



### 筑波霞浦 自行车旅行环线

筑波山霞浦周边

筑波霞浦自行车旅行环线，是一条全长约180公里的自行车旅行路线，沿途经过被指定为水乡筑波国定公园的霞浦等水乡地区，能欣赏筑波山地区等丰富的大自然和风景并感受代表鹿岛神宫的历史文化遗产等各种地区的魅力。

## 茨城传统工艺品



### 结城紬

结城市

结城紬拥有着超过1000年的历史，其生产工序全部纯手工制作，要完成一件结城紬，也有花上一年以上时间的情况。1956年，结城紬被指定为国家重要无形文化财产。2010年11月被登录在联合国教科文组织无形文化遗产中。

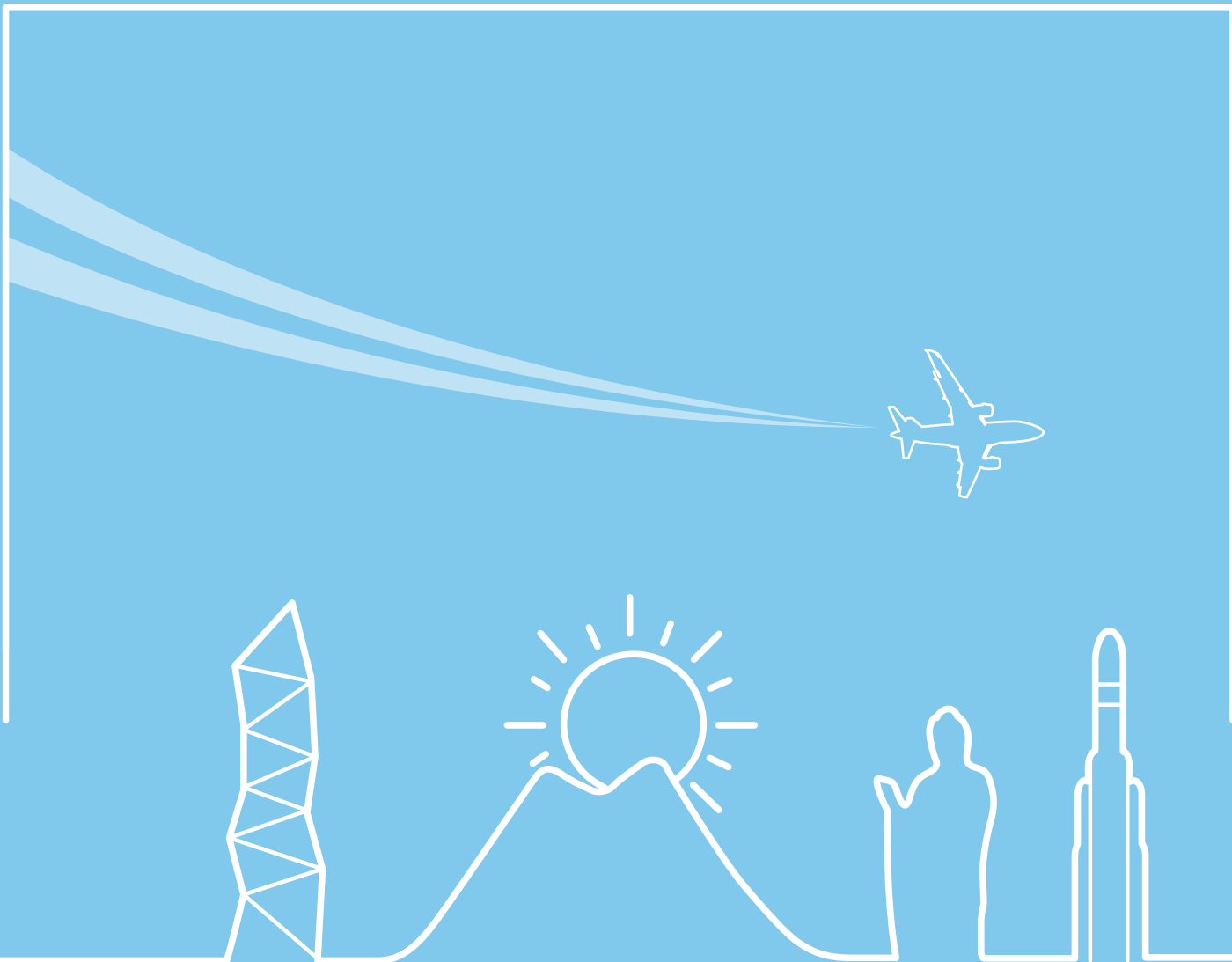


### 真壁石灯笼

樱川市

樱川市真壁一带自古以来就是石材产地，从江户中期开始，“真壁石灯笼”被奉纳在寺院和神社内，形成了石灯笼的原型。整个灯笼的完成需要用到18种传统技术、手法。它的坚硬感和重量感，以及精细的雕刻为庭院增添了许多优美。





# 茨城县

〒310-8555 茨城县水戸市笠原町 978 番 6

电话 : +81-29-301-1111

<https://www.pref.ibaraki.jp/>