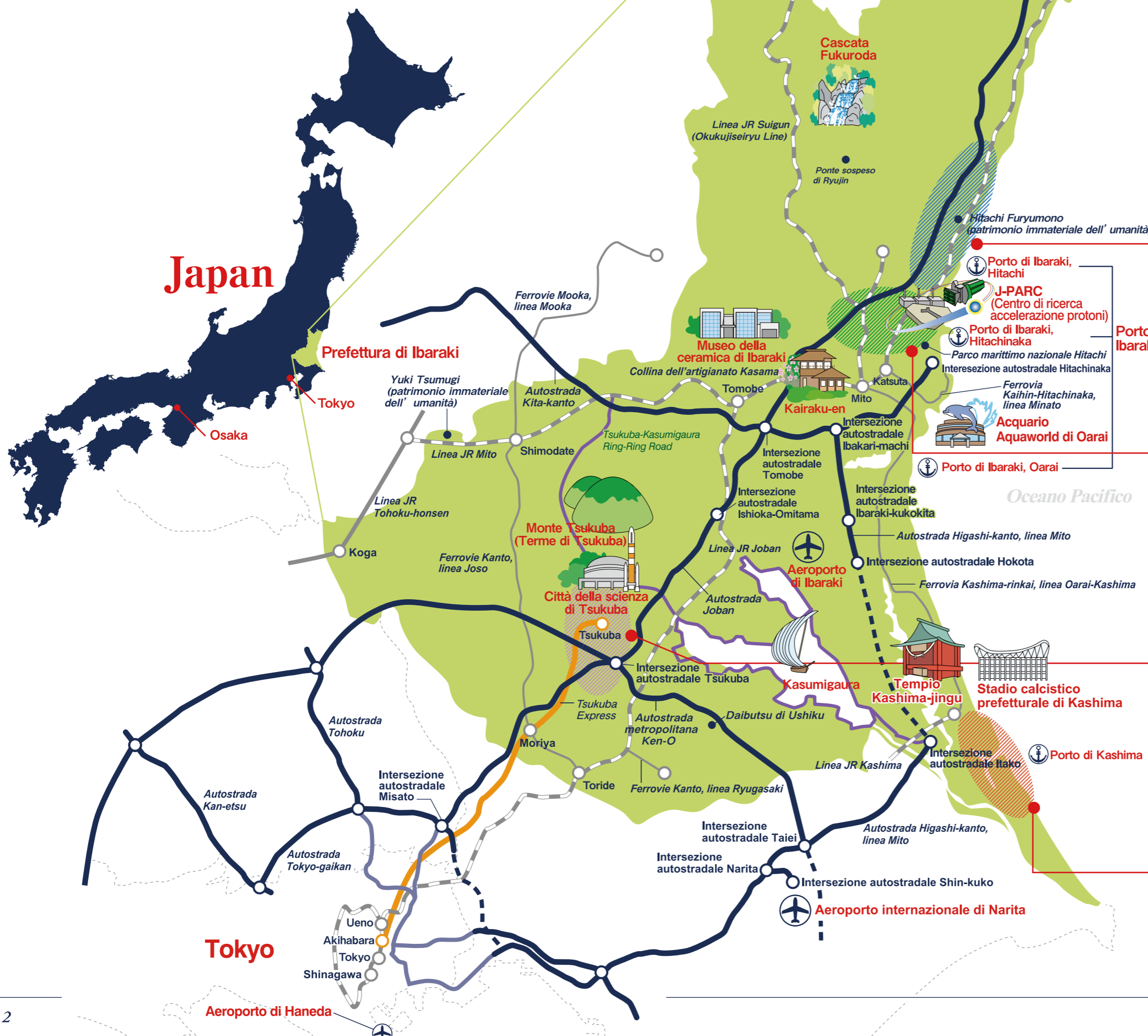




La prefettura di Ibaraki





Centri di produzione

Zona Hitachi

Produzione di elettronica e macchinari

-1.073 aziende, inclusa la corporazione Hitachi

Zona Tokai

Ricerca sull'energia nucleare

-Agenzia Energia Atomica Giapponese
 -Università di Tokyo, Università di Ibaraki, etc.
 -J-PARC (Centro di ricerca accelerazione protoni, attivato il dicembre 2008)
 Leader nella ricerca sui neutrini, fisica, e biologia. Vari centri di sperimentazione per fisica e biologia sparsi per la prefettura di Ibaraki.

Zona Tsukuba

Centri di ricerca, etc.

-29 centri di ricerca e istruzione, nazionali e non
 -Centro speciale per strategie internazionali di Tsukuba (22 dicembre 2011), sperimentazione su robotica di sostegno e terapie innovative contro il cancro

Zona Kashima

Produzione di materiali

-173 aziende metallurgiche e petrolifere

Dati su Ibaraki

La prefettura di Ibaraki

(I numeri indicano la posizione tra le 47 prefetture del Giappone)
1 euro = 121 yen (gennaio 2020)

Popolazione 2.877.000 <small>(al 01/10/2018)</small> 11^a	Abitanti stranieri 67.986 <small>(a giugno 2019)</small> 10^a	Superficie 6.097,33 <small>km²</small> <small>(al 01/10/2018)</small> 24^a	Superficie abitabile 3.975,12 <small>km²</small> <small>(al 01/10/2017)</small> 4^a	PIL agricoltura 4,1 <small>miliardi di euro</small> <small>(2017)</small> 3^a
PIL 107,9 <small>miliardi di euro</small> <small>(2016)</small> 11^a	Salario medio 25.752 euro <small>(2016)</small> 10^a	Esportazione prodotti 101,4 <small>miliardi di euro</small> <small>(2017)</small> 7^a	Superficie fabbriche <small>(esclusa industria elettronica)</small> 147 ettari <small>(2018)</small> 1^a	Totale pesca di superficie 259.031 <small>tonnellate</small> <small>(2018)</small> 3^a



Ibara Hiyori
Prefettura di Ibaraki certificata Vtuber

Trasporto in Ibaraki



Aeroporto di Ibaraki

Uno dei più grandi aeroporti internazionali del Giappone, che serve anche agenzie di trasporto industriali e low-cost

Tsukuba Express

Un treno ad alta velocità che connette Akihabara (Tokyo) e Tsukuba in soli 45 minuti



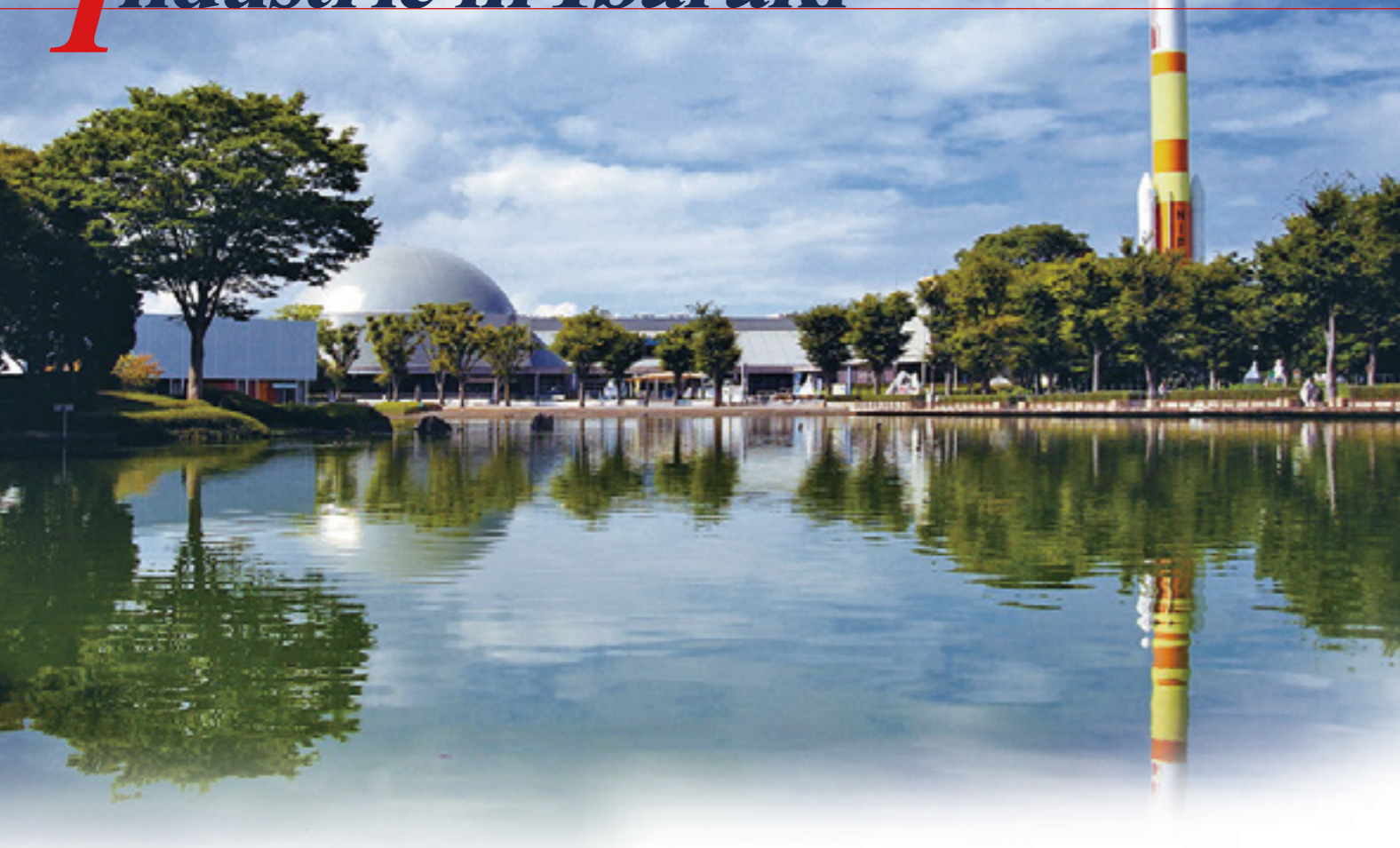
Porto di Ibaraki, Hitachinaka

Un centro di smistamento internazionale direttamente collegato all'autostrada



Autostrada metropolitana Ken-O

Una delle tre più grandi autostrade tangenziali del Giappone, che connette Tsukuba, Yokohama, Narita, e molte altre città. (aperta febbraio 2017)



Le principali aziende di Ibaraki

Grazie ad un grande numero di multinazionali e di aziende piccolo-medie con innovativi modelli amministrativi, Ibaraki rappresenta un centro tecnologico ed economico del paese.

Hitachi S.P.A. / Elettronica

Nippon Steel / Metallurgia

Hino Automobili / Camion e autobus

Komatsu / Macchinari edili

Hitachi Construction Materials /
Macchinari edili

Funac / Robot industriali

Astellas / Farmaceutica

Ibasei / Generatori idroelettrici portatili

GLIT / Consorzio dell'artigianato

Cyberdyne / Ricerca su apparecchiature mediche

Miraisens / Ricerca su tecnologie tattili tridimensionali

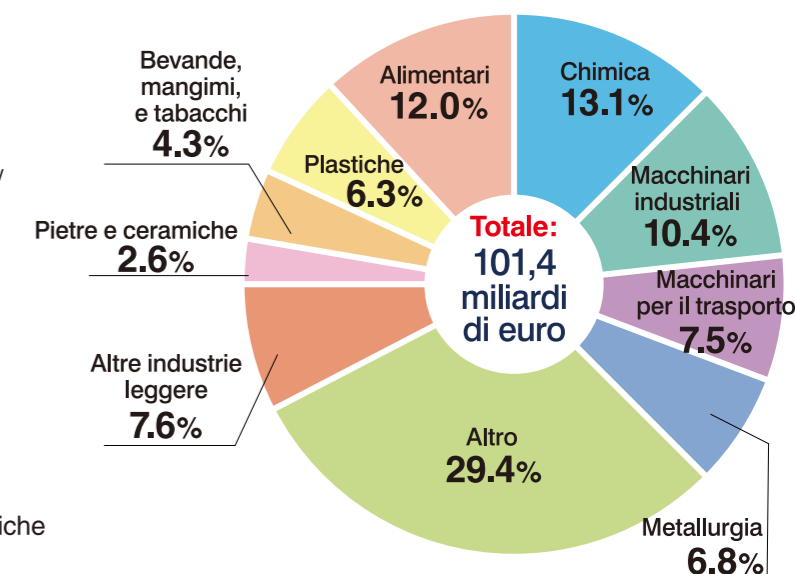
Warpspace / Sviluppo di satelliti artificiali

IRDA / Consorzio per la ricerca e lo sviluppo

Autoliv / Ricerca su sistemi per automobili

Valeo Japan / Ricerca su sistemi per automobili

Esportazioni prodotti per industria (2017)



Città della scienza di Tsukuba

Il più grande raggruppamento di ricercatori e centri di ricerca del Giappone, con al suo interno studenti e scienziati provenienti da tutto il mondo.

Ricercatori a Tsukuba

20.758 (2016)

(7.995 con laurea magistrale)

Ricercatori stranieri a Tsukuba

7.277 (2016)

Laboratorio nazionale di ricerca spaziale (JAXA)

Il laboratorio che si occupa dello sviluppo di tecnologie aerospaziali in Giappone. Il Centro Spaziale di Tsukuba funge da cardine alla ricerca spaziale del paese.

Laboratorio nazionale di ricerca e sviluppo per l'industria (AIST)

Il più grande centro di ricerca comprensivo del Giappone, impiegato nello sviluppo di nuove tecnologie per l'industria anche grazie a varie collaborazioni con aziende ed università.

Laboratorio nazionale di ricerca sui materiali (NIMS)

Un centro comprensivo che effettua ricerca e sviluppo su nuovi tipi di materiali. In particolare, si concentra sulla creazione di tecnologie innovative nel campo della nanotecnologia e altri materiali.

Conferenze internazionali

Molte conferenze internazionali di grande importanza, come il G7 di maggio 2016 (Ministri di Scienza e Tecnologia, Ibaraki e Tsukuba) e il G20 di giugno 2019 (Ministri delle Finanze, Ibaraki e Tsukuba). Tra gli spazi conferenze disponibili nella prefettura, che è anche in grado di ospitare convegni industriali, di ricerca, etc., spicca il Centro Congressi Internazionale di Tsukuba.



I ricchi sapori di pesca e agricoltura



Grazie al suo clima mite ed al suo vasto territorio, dal mare di Kasumigaura ai monti Tsukuba, Ibaraki è un centro nazionale di produzione alimentare, che fornisce sostegno alle vicine metropoli.



Meloni

Per il ventesimo anno consecutivo, Ibaraki è al primo posto in Giappone per la produzione di meloni. Le molteplici varietà di meloni retati qui prodotte sono esportate tra aprile e novembre, quando sono in stagione.



Manzo Hitachi

Il prelibatissimo manzo Hitachi è prodotto da un ristretto numero di allevatori selezionati che, seguendo strettissime regole sull'alimentazione del bestiame ed utilizzando innovative tecnologie di allevamento, impiegano 30 mesi per far crescere mucche Kuroge di tipo A e B, e di gradi 4 e 5.



Patate dolci

Ibaraki è seconda in Giappone per superficie dedicata alla produzione di patate dolci ("satsumaimo") e per quantità prodotta. La varietà più comune è la soffice "beniazuma", ma di recente, con l'espansione dei campi, la varietà "benimasari", più compatta, sta prendendo piede.



Nashi

Ibaraki è seconda in Giappone per produzione di nashi. Da inizio luglio a fine ottobre è possibile gustare le tante prelibate varietà di nashi, tra cui le Kosui, le Hosui, le Akizuki, ed alcune originali della prefettura, come le Keisui, le Nitaka, e le Nikkori.

Principali prodotti agricoli (2017)

Primi in Giappone

Uova, patate dolci, cavolo cinese, meloni, radice di loto, peperoni, patate seccate, brassica, alberi decorativi, tappeti erbosi, castagne, sedano selvatico

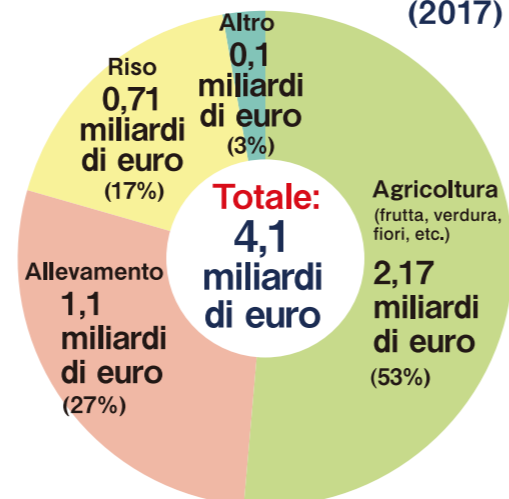
Secondi in Giappone

Lattuga, nashi, arachidi

Terzi in Giappone

Cipollotti, aglio cinese, mais dolce, bardana, zucca, composite primaverili, shiso, cipolla cinese, mitsuba, fave, prataioli, konjac

PIL settore primario (2017)



I liquori di Ibaraki

Ibaraki, vicina alla capitale ma immersa nel verde, ha il più grande numero di distillerie della zona del Kanto, circa 40, ed esporta alcolici unici e deliziosi in tutto il mondo.



Parco marittimo nazionale Hitachi Città di Hitachinaka



Un paradiso floreale ricoperto dei colori delle stagioni. CNN, nella sua classifica web, lo ha scelto come uno dei 31 luoghi più belli del Giappone. Il tappeto di nemofila azzurre è da non perdere.

Accesso: 15 minuti in autobus partendo dalla stazione "Katsuta" della linea JR "Joban"

Cascata Fukuroda

Città di Daigo

Una delle tre cascate più famose del Giappone, è alta 120 metri e larga 73. Scorre su quattro gradini di roccia, e Saigyō Hoshi, poeta del dodicesimo secolo, disse che "È impossibile comprenderne la vera bellezza senza averla vista almeno una volta in ognuna delle stagioni". Per questi motivi, è anche conosciuta come "Yondo-no-taki", la quadruplicata cascata.

Accesso: 10 minuti in autobus dalla stazione "Fukuroda" della linea JR "Suigun"



Festival dei ciliegi di Hitachi

Città di Hitachi

"Heiwa-dori", la via della pace di Hitachi, è stata scelta come uno dei 100 luoghi più belli per ammirare i ciliegi in fiore. A caratterizzare questo festival è l'Hitachi Fuyumono, un tipo di carro da sfilata che è stato riconosciuto dall'unesco come patrimonio culturale mondiale. Il festival si tiene tra inizio e metà aprile.

Accesso: Un minuto a piedi dalla stazione "Hitachi" della linea JR "Joban"



Daibutsu di Ushiku

Città di Ushiku

Con 120 metri d'altezza, questa statua in bronzo è la più grande rappresentazione di Buddha al mondo. Dal suo interno si può ammirare il panorama circostante o imparare dei canti rituali buddisti.

Accesso: 20-30 minuti in autobus dalla stazione "Ushiku" della linea JR "Joban"



Ibaraki Flower Park

Città di Ishioka

Un parco tematico concentrato sul verde e sui fiori ai piedi del monte Tsukuba-san. I suoi 30 ettari contengono una terrazza di rose, con oltre 800 specie e 30.000 fiori. In primavera ed autunno si svolgono dei festival delle rose, mentre in inverno si può ammirare l'illuminazione decorativa.

Accesso: 30 minuti in autobus dalla stazione "Ishioka" della linea JR "Joban"



Kairaku-en

Città di Mito

Uno dei tre grandi giardini del Giappone. Tra febbraio e marzo, durante il "festival dei prugni di Mito", oltre 3.000 prugni appartenenti a circa 100 specie diverse esplodono in un tripudio floreale che richiama turisti da ogni dove. Nel 2015 è stato scelto come patrimonio nazionale giapponese.

Accesso: 20 minuti in autobus partendo dalla stazione "Mito" della linea JR "Joban"

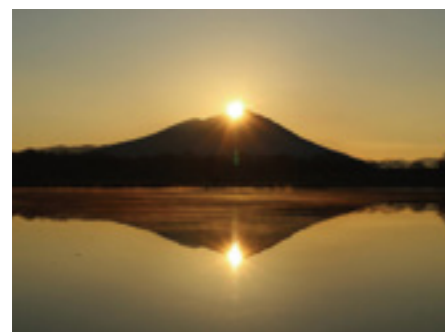


Ponte sospeso di Ryujin

Città di Hitachiota

La Gola di Ryujin è collocata all'interno del Parco Prefetturale Okukuji nella zona nord di Ibaraki. Il ponte sospeso, lungo 375 metri, attraversa la grande gola a forma di "V", ed è il ponte riservato ai pedoni più lungo del Giappone. Inoltre, qui si può provare il bungee-jumping più alto del paese, lanciandosi da 100 metri sopra il lago.

Accesso: 45 minuti in macchina dall'uscita "Hitachi Minami-Ota" dell'autostrada Joban



Monte Tsukuba

Città di Tsukuba

Una montagna tanto famosa da essere considerata il "monte Fuji del Giappone orientale". La più bassa tra le "cento grandi montagne del Giappone", offre uno stupendo panorama ed una grande varietà di passatempi: hiking, funivia, funicolare, e tanto altro ancora.

Accesso: 40 minuti in autobus partendo dalla stazione "Tsukuba" dello Tsukuba Express



Tempio di Oarai-Isosaki, "Torii" di Kamiiso

Città di Oarai

Agli inizi dell'epoca Heian, intorno all'ottavo secolo d.C., si dice che un dio sia sceso in questo luogo. La stupenda vista dell'alba attraverso il "torii", il portale di legno antecedente al tempio, attrae visitatori da tutto il Giappone. Si dice che Mito Komon, antico daimyo della città, amasse personalmente questo panorama.

Accesso: 5 minuti in taxi dalla stazione "Oarai" della linea "Oarai-Kashima", ferrovia "Kashima-rinkai"

Ceramiche Kasama-yaki

Città di Kasama



Ceramiche tradizionali la cui produzione è cominciata oltre 200 anni fa, e che continua oggi grazie ad oltre 200 artigiani. La tradizione incontra l'innovazione in una serie di prodotti in ceramica che include stoviglie per uso quotidiano come anche opere d'arte.



Acquario Aquaworld di Oarai

Città di Oarai

Uno dei più grandi acquari del paese, con la maggior quantità di specie di squali e la più grande vasca per pesci luna del Giappone. L'acquario contiene circa 68.000 esemplari appartenenti a 580 specie diverse.

Accesso: 15 minuti in autobus dalla stazione "Oarai" della linea "Oarai-Kashima"



Tempio Kashima-jingu

Città di Kashima

Questo antico tempio, costruito nel 660 a.C., è dedicato a Takemikazuchi, dio delle armi. In Giappone questo dio è adorato da oltre 600 templi minori, che fanno riferimento a Kashima-jingu. Immerso nel verde, è un famoso luogo spirituale.

Accesso: 10 minuti a piedi dalla stazione "Kashima-jingu" della linea JR "Kashima"



Tsukuba-Kasumigaura Ring-Ring Road

Intorno al monte Tsukuba, Kasumigaura

La Ring Ring Road di Tsukuba Kasumigaura è una pista ciclabile di 180km che affianca varie attrazioni turistiche, naturali, e culturali, come il parco semi-nazionale Suigo-Tsukuba, il monte Tsukuba, Kashima-jingu, ed altre ancora.

Artigianato tradizionale di Ibaraki



Yuki tsumugi

Città di Yuki

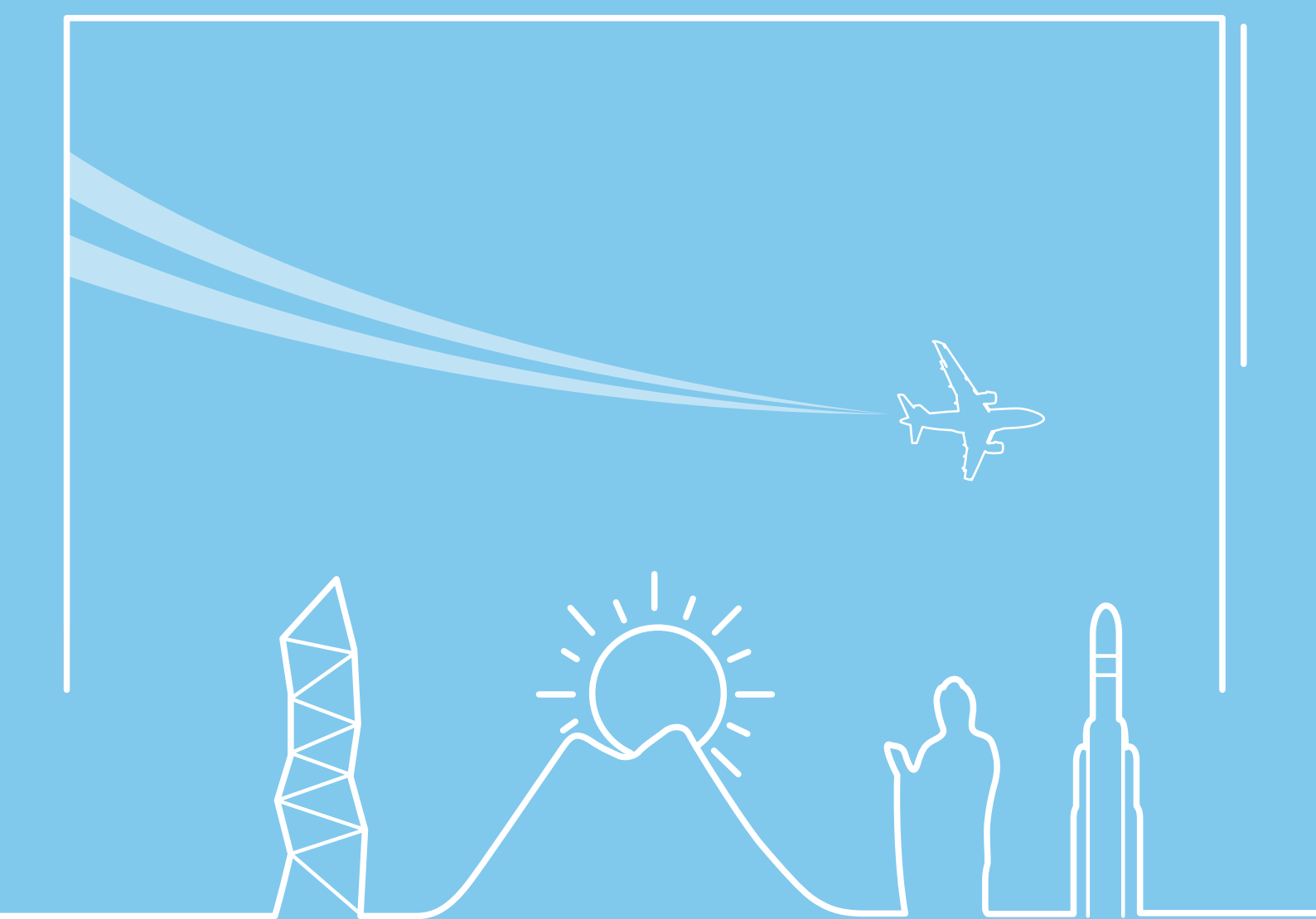
Questa seta tradizionale è prodotta con lo stesso processo, attuato rigorosamente a mano, di oltre mille anni fa. Talvolta questo processo richiede oltre un anno di tempo. Nel 1956 è stata selezionata come patrimonio culturale del Giappone, e nel novembre 2010 è stata dichiarata patrimonio intangibile culturale dell'umanità.



Lanterne Makabeishidoro

Città di Sakuragawa

La città di Sakuragawa è sempre stata famosa per la scultura, e, intorno al diciottesimo secolo, le sue lanterne "Makabeishidoro" iniziarono ad essere donate a vari templi buddisti, originando così la tradizione delle lanterne di pietra giapponesi. Creare una sola di queste lanterne, pesanti e resistenti ma dall'aspetto delicato, richiede l'utilizzo di 18 tecniche tradizionali.



Prefettura di Ibaraki

310-8555 Kasahara-cho 978-6, Mito, Ibaraki

Tel: +81-29-301-1111

<https://www.pref.ibaraki.jp/>