



# Informations sur le département d'Ibaraki





## Pôles Industriels

### Zone Hitachi

pôle des industries électriques et mécaniques

- 1073 entreprises travaillant notamment avec Hitachi, Ltd.

### Zone Tokai

pôle des recherches sur l'énergie atomique

- Agence japonaise de l'énergie atomique (JAEA)  
 - Instituts universitaires : univ. de Tokyo, d'Ibaraki, etc.  
 - J-PARC avec son accélérateur de particules (en service depuis décembre 2008)  
 Un leader mondial dans les recherches en matière de neutrino, de matériaux et de biologie.  
 L'établissement est équipé de dispositifs de pointe pour les expériences dans le domaine des matériaux et de la biologie.

### Zone Tsukuba

pôle de recherches scientifiques et de formation

- 29 instituts notamment nationaux de recherche et de formation.  
 - L'une des "Zones stratégiques internationales" arrêtées par le Gouvernement (depuis le 22 décembre 2011).  
 Oncologie de nouvelle génération, utilisation des robots dans la vie quotidienne...

### Zone Kashima

pôle des industries de matières premières

- 173 entreprises spécialisées dans les domaines sidérurgique, pétrochimique, etc.

# Ibaraki en chiffres

Informations sur le département d'Ibaraki

\*rang national  
1 EUR = 121 JPY (en janvier 2020)



**Ibara Hiyori**  
Youtbeuse virtuelle (Vtuber) officielle d'Ibaraki

# Réseaux de transport



## Aéroport d'Ibaraki

Le 3<sup>e</sup> aéroport international de la région métropolitaine, il répond aux besoins aéronautiques de la partie nord du Kanto, y compris pour les usagers des lignes low cost.

## Tsukuba Express

Trains express reliant Akihabara (Tokyo) et Tsukuba en 45 min.



## Port d'Ibaraki, district de Hitachi-Naka

Un pôle de logistique internationale en plein développement avec un accès direct à l'autoroute.



## Autoroute Ken-o

L'un des trois périphériques majeurs de la région qui relie Tsukuba, Yokohama, Narita, etc. (Tronçon du département en service depuis février 2017)



## Les entreprises majeures implantées à Ibaraki En abritant tant les sites de production des grandes

entreprises japonaises internationales que de nombreuses PME dirigées par des industriels innovants, le département appuie le développement des technologies essentielles pour l'industrie nationale tout en dynamisant l'économie locale.

**Hitachi Ltd.** (fabrication de appareils électriques)

**Nippon Steel** (fabrication de produits sidérurgiques)

**Hino Motors** (construction de camions/autocars)

**Komatsu** (fabrication d'engins de construction)

**Hitachi Construction Machinery**  
(fabrication des engins de construction)

**FANUC** (fabrication de robots industriels)

**Astellas Pharma** (fabrication de produits pharmaceutiques)

**Ibasei** (développement de générateurs hydrauliques portatifs)

**GLIT** (guilde d'industriels pour la promotion des technologies innovantes)

**CYBERDINE** (R&D sur les appareils médicaux et d'assistance)

**MIRAISENS** (R&D sur la technologie haptique 3D)

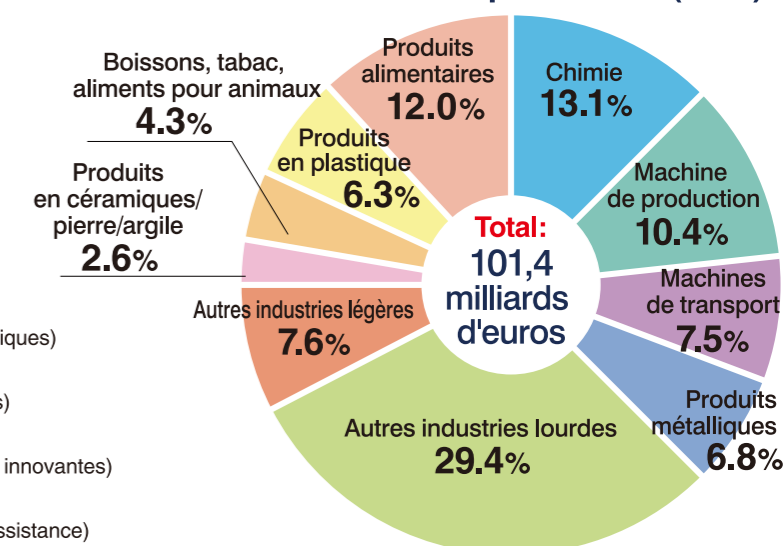
**WARPSPACE** (conception et développement des satellites artificiels)

**IRDA** (union des entreprises de R&D)

**Autoliv** (R&D sur les équipements de sécurité automobile)

**Valeo Japan** (R&D sur les systèmes automobiles)

### Valeur d'expédition des produits manufacturés par secteur (2017)



## Ville scientifique de Tsukuba

Pôle scientifique et technologique le plus important du Japon, la ville abrite de nombreux instituts de recherche, et favorise le développement des échanges entre les chercheurs/étudiants internationaux.

### Nombre de chercheurs à Tsukuba

20 758, dont 7 995 titulaires de doctorat (en 2016)

### Nombre de chercheurs étrangers à Tsukuba

7 277 (en 2016)

### Agence japonaise d'exploration aérospatiale (JAXA)

Chargée de mettre en œuvre les stratégies nationales en matière de développement aérospatial, l'agence assume sa fonction en tant que pivot du développement spatial notamment à travers son centre spatial à Tsukuba.

### Institut national des sciences industrielles avancées et de la technologie (AIST)

Etant un des centres de recherche de plus haut niveau du Japon, l'AIST travaille, en collaboration avec ses partenaires industriels et universitaires, à la mise au point d'un large éventail de technologies industrielles, ainsi qu'à la création de nouvelles industries.

### Institut national des sciences de matériaux (NIMS)

Avec pour vocation la R&D fondamentale et ciblée sur les matériaux, l'institut est notamment spécialisé dans les innovations en matière de matériaux et de nanotechnologie.

### Accueil des événements internationaux

Riche en établissements adaptés aux divers types d'événements (conférences, réunions, stages d'entreprises...), comme le Centre de congrès internationaux de Tsukuba, le département a accueilli des réunions internationales importantes y compris le G7 des ministres des Sciences et de la Technologie (mai 2016) et le G20 des ministres du Commerce et de l'Économie numérique (juin 2019).



## Produits du terroir et de la mer



Sa richesse en milieux aquatiques et forestiers (Kasumigaura, Mont Tsukuba...) ainsi que ses vastes plaines et son climat tempéré, permettent au département de jouer un rôle majeur dans l'approvisionnement de la région métropolitaine en produits agricoles, sylvicoles et de la pêche.



### Melon

Le département est le premier producteur de melons au Japon depuis 20 années consécutives. Une grande variété de melons cantaloups sont fournis au marché d'avril à novembre, permettant aux consommateurs de déguster différents types de melons selon les saisons.



### Bœuf Hitachi-gyu

L'une des premières marques de Wagyu (bœuf japonais), classée A/B en rendement et 4/5 en qualité de viande selon les normes nationales, le bœuf Hitachi-gyu d'Ibaraki est le fruit des savoir-faire développés par les éleveurs agréés et de la qualité des bœufs noirs japonais nourris pendant 30 mois au fourrage sélectionnés avec soins.



### Patate douce

Au 2e rang national tant en termes de surface de culture que sur le plan de la production, les patates douces d'Ibaraki sont proposées en plusieurs variétés : Beni-azuma caractérisée par sa texture douce et la plus largement cultivée dans le département, ainsi que Benimasari, appréciée pour sa texture moelleuse et dont la surface de culture augmente d'année en année.



### Nashi (poire japonaise)

Le 2e département producteur des nashis, Ibaraki propose une grande variété de ce fruit juteux entre juillet et octobre : outre les variétés classiques comme Kosui, Hosui et Akizuki, les variétés originales mises au point par les producteurs locaux (Keisui, Niitaka, Nikkori) ne sont pas à manquer.

### Principaux produits agricoles et d'élevage (2017)

#### Ibaraki est le 1er producteur national de :

œuf, patate douce, chou chinois, melon, rhizome de lotus, piment doux, patate douce sèche, mizuna (chou-salade japonais), komatsuna (moutarde épinard), branches d'arbre pour l'art floral, chou de Chine, gazon, marron, persil japonais ;

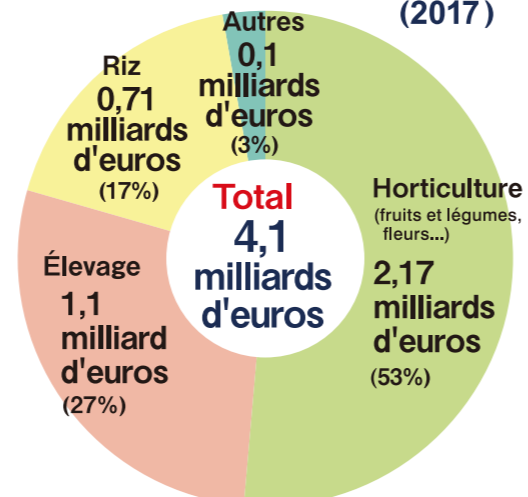
#### le 2e producteur national de :

laitue, nashi (poire japonaise), arachide ; et

#### le 3e producteur national de :

poireau, nira (ciboule de Chine), maïs, bardane, potiron, shungiku (feuilles de chrysanthème comestibles), perilla, échalote japonaise, persil mitsuba, fève, champignon de Paris, konjac.

### Valeur de production agricole (2017)



### Saké d'Ibaraki

Abritant le plus grand nombre (une quarantaine) de fabriques de saké de la région de Kanto, le département offre tous les atouts de la grande nature à proximité de la capitale, ce qui favorise le développement dynamique de cette industrie traditionnelle dont les produits originaux sont aujourd'hui exportés dans le monde entier.



### Hitachi Seaside Park Hitachi-Naka



Découvrez les fleurs des quatre saisons en pleine floraison dans ce "paradis des fleurs" qui s'étend sur un vaste site littoral. Ne manquez pas l'incontournable champ de némophiles qui figure parmi les "31 plus beaux endroits du Japon" présentés sur le site de CNN.

Accès: 15 min de bus de la gare de Katsuta (ligne JR Joban)



### Jardin Kairakuen Mito

Classé parmi les trois plus beaux jardins du Japon et certifié comme un "Héritage du Japon" depuis 2015, le jardin Kairakuen accueille ses visiteurs avec 3 000 pruniers déclinés en 100 variétés fleurissant entre fin février et fin mars.

Accès: 20 min de bus de la gare de Mito (ligne JR Joban)



### Mont Tsukuba Tsukuba

Comme l'indique la vieille expression "Fuji à l'ouest et Tsukuba à l'est", le mont Tsukuba, également appelé "le mont violet" parce que ses flancs changent de couleur le matin et avant le coucher du soleil, est un incontournable de la région. Admirez la belle vue panoramique depuis son sommet, qui est connu pour être le moins haut des "100 montagnes les plus célèbres du Japon". Accessible par une piste de randonnée, par téléphérique ou par funiculaire.

Accès: 40 min de bus de la gare de Tsukuba (ligne Tsukuba Express)



### "Kami-iso no torii" du sanctuaire Oarai Isosaki Oarai

La légende raconte qu'un dieu descendit à cet endroit dans le 9e siècle. À l'instar de Mitsukuni Tokugawa, le seigneur de la région de 18e siècle qui loua la beauté du lieu, beaucoup de gens viennent admirer la vue spectaculaire du lever du soleil sur le portail sacré (torii) érigé sur les rochers de mer.

Accès: 5 min de taxi de la gare d'Oarai (ligne Oarai Kashima, Kashima Rinkai Railway)

### Chutes de Fukuroda

#### Daigo

Hautes de 120 m et larges de 73 m, les chutes de Fukuroda comptent parmi les trois cascades les plus spectaculaires du Japon. Elles sont également appelées "Yodo no Taki" ou les chutes en quatre paliers, car l'eau rencontre quatre parois rocheuses avant d'atteindre le bassin. Ou bien est-ce Saigyō, un prêtre et poète de 12e siècle, qui a donné ce nom en disant que l'on devrait visiter cet endroit quatre fois ("Yodo" en japonais) pour apprécier sa beauté de chaque saison ?

Accès: 10 min de bus de la gare de Fukuroda (ligne JR Suigin).



### Pont suspendu de la gorge Ryujin

#### Hitachi-Ota

Ce pont suspendu surplombant la gorge Ryujin, une vallée imposante située dans le Parc naturel départemental d'Okukuji, est l'un des ponts pédestres les plus importants du Japon en termes de longueur (375 m). Si vous êtes amateur de frissons et de sensations, essayez le saut à l'élastique d'une hauteur de 100 m au-dessus du niveau du lac.

Accès: 45 min de voiture après l'échangeur de Hitachi Minami-Ota de l'autoroute Joban

### Céramique de Kasama Kasama



Avec plus de deux cents ans d'histoire et deux cents fabriques, la céramique de Kasama se démarque par une harmonie entre les savoir-faire traditionnels transmis de génération en génération et les goûts innovants des potiers modernes, qui se reflète dans les œuvres de qualité allant des articles d'usage courant, des objets décoratifs aux objets d'art.



### Hitachi Sakura Matsuri (fête des cerisiers) Hitachi

La ville de Hitachi se met en fête entre début avril et mi-avril, avec les cerisiers bordant l'avenue principale Heiwa-dori en pleine floraison. Sur cette avenue qui figure dans la liste des 100 sites de cerisier les plus appréciés du Japon, une procession spectaculaire conduit un char traditionnel "Hitachi Furu-mono". Celui-ci a été le premier char à entrer dans les listes des biens culturels folkloriques matériels/immatériels et des biens culturels immatériels importants du Japon, et ce, avant de figurer parmi les patrimoines culturels immatériels de l'UNESCO.

Accès: 1 min à pied de la gare de Hitachi (ligne JR Joban)



### Aqua World Oarai

#### Oarai

Au 1er rang national sur le plan du nombre d'espèces de requin et de la taille de l'aquarium réservé aux poissons de lune, l'Aqua World offre aux visiteurs des occasions de découvrir les 68 000 individus de 580 espèces qu'il possède.

Accès: 15 min de bus de la gare d'Oarai (ligne Oarai Kashima, Kashima Rinkai Railway)



### Grand bouddha d'Ushiku

#### Ushiku

Haut de 120 m, ce grand Bouddha est inscrit dans le livre Guinness des records en tant que la statue en pied en bronze la plus haute du monde. Les visiteurs peuvent admirer le paysage environnant depuis l'intérieur du Bouddha. Des séances de copie de sūtra y sont également proposées.

Accès: 20-30 min de bus de la gare d'Ushiku (ligne JR Joban).



### Sanctuaire Kashima

#### Kashima

Un ancien sanctuaire fondé en 660 av. J.-C., ce site, dédié au dieu de la guerre Takemikazuchi no Okami, est le siège des 600 sanctuaires du même nom situés à travers l'archipel. Ses zones sacrées entourées de forêts sont connues pour être des sources d'énergies spirituelles, les lieux où l'on peut puiser de l'énergie positive provenant de la nature.

Accès: 10 min à pied de la gare de Kashima Jingu (ligne JR Kashima).



### Ibaraki Flower Park

#### Ishioka

Un parc aménagé sur le thème des fleurs et de la verdure, il s'étend sur un vaste site d'environ 30 ha au pied du mont Tsukuba. Il abrite une terrasse de roses avec 30 000 roses en 800 variétés, organise des fêtes de roses au printemps et en automne ainsi qu'une illumination nocturne en hiver.

Accès: 30 min de bus de la gare d'Ishioka (ligne JR Joban).



### Tsukuba-Kasumigaura Rin-Rin Road

#### Près du mont Tsukuba et du lac Kasumigaura

D'une longueur totale de 180 km, cette piste cyclable vous permet de découvrir les différents atouts touristiques de la région, y compris le lac Kasumigaura (Parc national de Suigo-Tsukuba), le mont Tsukuba et d'autres sites naturels et pittoresques, ainsi que les sites historiques et culturels dont le sanctuaire Kashima.

## Artisanat traditionnel d'Ibaraki



### Yuki-Tsumugi

#### Yuki

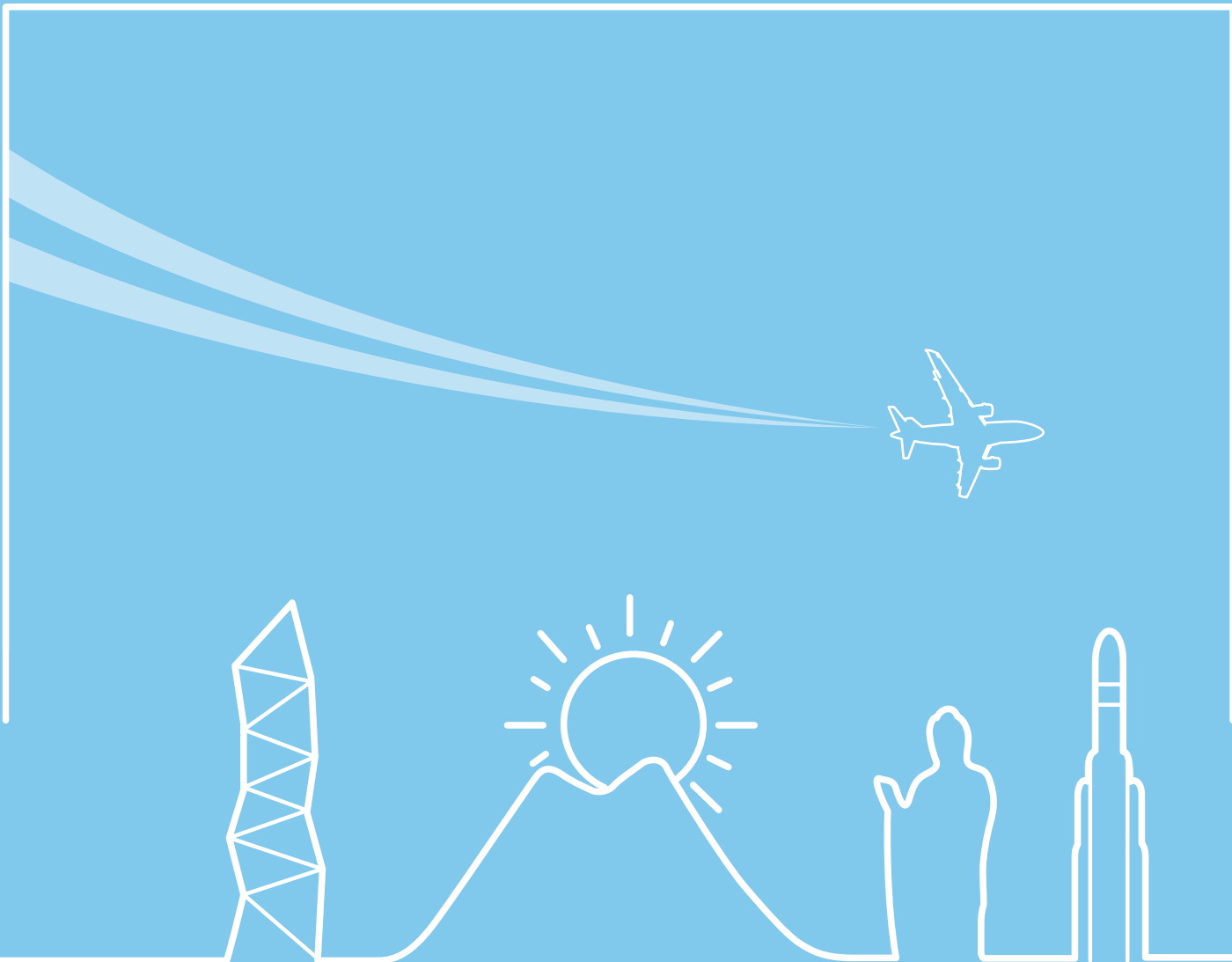
Le fruit des savoir-faire développés au fil de dix siècles, les tissus de soie de Yuki (Yuki Tsumugi) sont entièrement tissés à la main et peuvent nécessiter plus d'un an pour en fabriquer un rouleau. Entré dans la liste des biens culturels immatériels importants du Japon en 1956, le tissage figure parmi les patrimoines culturels immatériels de l'UNESCO depuis novembre 2010.



### Lanterne de pierre de Makabe

#### Sakuragawa

L'origine de cet artisanat du quartier Makabe de Sakuragawa, qui produit depuis toujours des pierres de qualité, remonte au milieu de l'ère Edo lorsque les premiers modèles de lanternes furent dédiés aux temples et aux sanctuaires. Issues de dix-huit techniques et procédés traditionnels, les lanternes de pierre de Makabe sont appréciées pour leur robustesse et noblesse, ainsi que pour leurs sculptures délicates qui apportent une touche d'élégance aux jardins.



# Département d'Ibaraki

978-6, Kasahara-cho, Mito-shi, Ibaraki-ken

310-8555 Japon

Tél: +81 29 301 1111

<https://www.pref.ibaraki.jp/>