

### 区域周辺の指定避難所一覧

番号	避難所名	住所	電話番号(29)	備考
1	中郷小学校	中郷1563	272-2742	
2	勝倉小学校	勝倉3010	272-2546	※土砂災害警戒区域不可
3	枝川小学校	枝川1160	221-5619	※洪水浸水想定区域不可
4	東石川小学校	東石川1-1	272-2308	
5	市毛小学校	市毛25	272-2747	
6	堀口小学校	堀口588	272-2866	
7	田彦小学校	田彦1457	274-2665	
8	津田小学校	津田東1-1-1	274-2010	
9	長堀小学校	長堀町3-5-1	274-5800	
10	勝田第一中学校	大塚町38-1	272-2416	
11	勝田第二中学校	市毛979	272-2624	
12	田彦中学校	田彦1442-1	274-9383	
13	勝田工業高等学校	松戸町3-10-1	272-4351	
14	茨城工業高等専門学校	中根866	272-5201	
15	茨城大学附属特別支援学校	津田1955	復旧272-7812	
16	子育て支援・多世代交流施設(ふあみりこらぼ)	石川町11-1	272-6301	
17	津田コミュニティセンター	津田2732	274-4121	
18	市毛コミュニティセンター	市毛980	272-3766	
19	田彦コミュニティセンター	田彦950-128	274-5222	
20	1中地区コミュニティセンター	長堀町3-4-1	275-2671	
21	中央図書館	元町5-3	273-2247	
22	文化会館	青葉町1-1	275-1122	
23	ワークプラザ勝田	東石川1279	275-8000	
24	松戸体育館	松戸町2-6-1	274-8273	
25	生涯保健センター(ヘルスケアセンター)	松戸町11-14-1	276-5222	
26	総合福祉センター	西大島3-16-1	274-3241	
27	金上ふれあいセンター	金上562-1	354-4170	

### ハザードマップのみかた(めやす)

10.0m以上  
→ビルの3階程度  
早期の立ち退き  
避難が必要  
(2階以上が浸水  
するおそれ  
3.0m以上  
3.0m以下)

5.0m以上~10.0m未満  
→2階の軒下までつかる程度

3.0m以上~5.0m未満  
→1階の天井までつかる程度

0.5m以上~3.0m未満  
→大人のひざまでつかる程度  
(床下・床上浸水  
が想定される)

0.5m未満

## 作ってみよう! マイ・タイムライン

各段階ごとの自分たちの行動を考えて記入してみましょう。そして気象情報が不安になってきたら、作成したマイ・タイムラインを家族で見直し、しっかりと行動しましょう。

行政からの情報(発表順)	行動の例(情報が発表されたら)	自分たちの「マイ・タイムライン」
1 台風など大雨予報の発表	<input type="checkbox"/> 気象情報を注意して見る。 <input type="checkbox"/> 家族全員の前を確認する。 <input type="checkbox"/> 非常持ち出し品や備品の確認をする。 <input type="checkbox"/> テレビやインターネットなどで雨や川のの様子に注意する。 <small>「防災・避難情報はどこから収集するの?」「気象や河川水位などの情報収集手段」「日頃の準備と避難するときの注意点」を見てみよう。</small>	
2 那珂川が水防団待機水位に到達する 警戒レベル1	<input type="checkbox"/> 住んでいる所と上流の雨量を調べる。 <input type="checkbox"/> 川の水位を確認する。 <input type="checkbox"/> 携帯電話などを充電しておく。 <small>「気象や河川水位などの情報収集手段」「水位の高さによって避難の呼びかけをします」を見てみよう。</small>	
3 那珂川が氾濫注意水位に到達する 警戒レベル2	<input type="checkbox"/> 川の水位を確認する。 <input type="checkbox"/> 避難しやすい服装に着替える。 <input type="checkbox"/> ハザードマップで避難先・避難経路などの避難行動を確認する。 <small>「水位の高さによって避難の呼びかけをします」「日頃の準備と避難するときの注意点」内の「避難するときの注意点」を見てみよう。</small>	
4 那珂川が避難判断水位に到達する 警戒レベル3	<input type="checkbox"/> 川の水位を確認する。 <input type="checkbox"/> 高齢者や要配慮者など移動に困難がかかる方は安全な場所へ避難する。 <input type="checkbox"/> それ以外の方も避難できる準備や、危険を感じたら自主避難する。 <small>「水位の高さによって避難の呼びかけをします」「日頃の準備と避難するときの注意点」内の「避難するときの注意点」を見てみよう。</small>	
5 那珂川が氾濫危険水位に到達する 警戒レベル4	<input type="checkbox"/> インターネットやラジオなどで情報収集する。 <input type="checkbox"/> 災害が発生する危険が高まっているので、危険な場所にいる人は全員速やかに避難する。	ここまでで全員避難
6 氾濫が発生 警戒レベル5	<input type="checkbox"/> すでに災害が発生。切迫し、命が危険な状況。直ちに避難など、命を守る行動をする。	垂直避難

## 洪水ハザードマップ

西部版

令和7年3月更新

### ハザードマップについて

この洪水ハザードマップは、国土交通省と茨城県が水防法第14条第1項及び第2項の規定に基づき指定した洪水浸水想定区域をもとに作成したものです。洪水浸水想定区域は、発表時点のそれぞれの河川の整備状況を勘案して、想定最大規模降雨に伴う洪水により各河川が氾濫した場合の浸水区域や深さを表しています。この洪水浸水想定区域では、その他の水路の氾濫や、内水による氾濫などは考慮していませんので、この地図において浸水しない表示や図面範囲外においても浸水が発生する場合や、地図記載の水深が実際の水深と異なる場合があります。

●このマップで対象となる河川と想定する雨量

- ・(国)那珂川・那珂川流域 48時間 総雨量459mm (令和元年8月30日指定)
- ・(県)中丸・本郷川・大川: 流域全体 24時間 総雨量686mm (令和5年10月24日指定)
- ・(県)堀川・内川・前田川・早戸川・大井川: 流域全体 24時間 総雨量690mm (令和5年10月24日指定)

## 書き入れてみよう! マイ・マップ

- 自分の家が浸水区域内かを確認して、避難が必要ならば、どの道を通って避難したらよいかみんなで話し合おう。
- 左面の「マイ・タイムライン」とあわせて自分たちのハザードマップを完成させよう。

私たちの避難所

## 逃げ遅れないために! マイ・タイムライン

### 「マイ・タイムライン」とは?

「マイ・タイムライン」は、台風の接近などによる大雨によって河川の水位が上昇する時に、自分自身がとる標準的な防災行動を時系列的に整理し、とりまとめる行動の計画表です。災害から身を守るためには適切に避難することが重要ですが、事前に「マイ・タイムライン」を作り、災害時に「いつ」「どのような」行動を取るかを整理しておくことで、いざというときの避難に役立ちます。災害時の「逃げ遅れ」を防ぐため、「マイ・タイムライン」を作成しましょう。

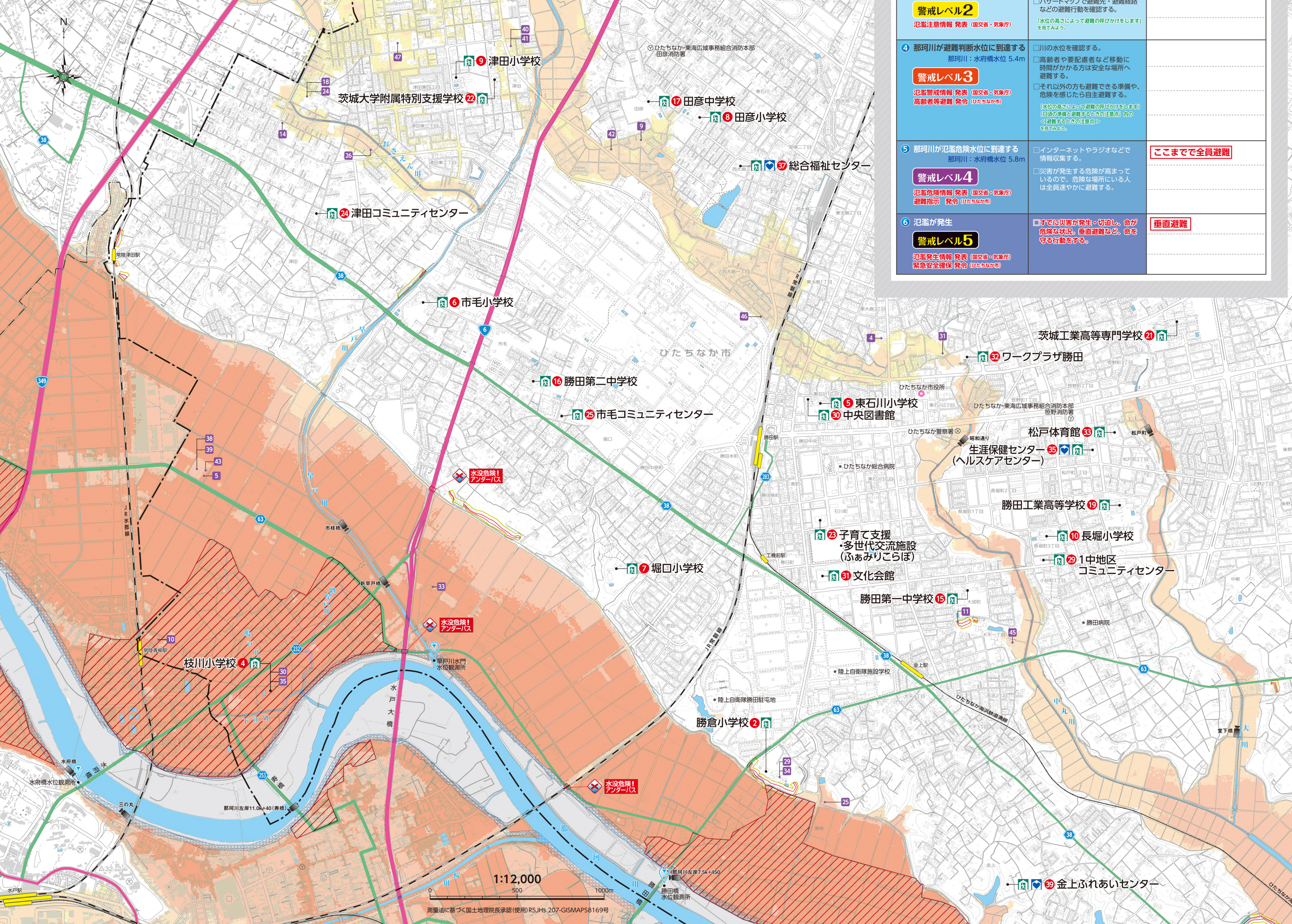
### マイ・タイムライン使用時の心得

- 心得1 あくまで行動の目安として認識する。
- 心得2 気象警報や避難情報などをこまめに収集・確認する。
- 心得3 収集・確認した情報をもとに、マイ・タイムラインを参考にして、臨機応変に防災行動の実行を判断する。

### 要配慮者利用施設一覧

(洪水浸水想定区域・土砂災害警戒区域)

番号	施設名	種別	住所	番号	施設名	種別	住所
1	(医) 丸人会 せきくクリニック	診療所	東石川1581	28	勝田すみれ保育園	保育所	枝川12560
2	(医) 丸人会 つだ中央クリニック	診療所	津田3728-1	29	ひたちなか市立勝田小学校	公立学校(小)	勝倉3010
3	宇野野助産所	助産所	田彦813-5	30	ひたちなか市立枝川小学校	公立学校(小)	枝川1160
4	阿部眼科診療所	眼科診療所	枝川356-8	31	介護老人保健施設 ラプラス津田	介護老人保健施設	津田3728
5	(医) 大成会勝田大成徳科病院	大規模診療所	大成町42-3	32	介護老人保健施設 ラプラス津田	介護老人保健施設	津田3728
6	津田診療所まつもとと眼科	眼科診療所	津田2590	33	ケアホーム テンダーの杜 つだ	地域密着型介護施設	津田1953-1
7	チェリー館	障害者通所施設	津田2530-4	34	デイサービスセンター テンダーの杜 つだ	地域密着型通所施設	津田1953-1
8	グループホーム チェリー館	グループホーム	津田2530-3	35	リハビリホーム勝田	通所介護	田彦1648-5
9	勝田の森グループホーム アトムの杜	グループホーム	勝倉2428-1	36	グループホーム あまみ荘	介護老人保健施設	津田3723-2
10	放課後児童クラブ 勝田1953-4	放課後児童クラブ	勝田1953-4	37	デイサービスほほえまが丘	地域密着型介護施設	大平1-21-10
11	勝田小学校児童クラブ	放課後児童クラブ	勝倉3010	38	ライオンサポートセンターつむぎ	障害者通所施設	西大島1-29-11
12	枝川小学校児童クラブ	放課後児童クラブ	枝川1160	39	放課後児童クラブ	放課後児童クラブ	津田2031-150
13	東石川保育所	保育所	東石川1475	40	ハートワンひたちなか	児童発達支援施設	津田2031-150



### 早期の立ち退き避難が必要な区域

「早期の立ち退き避難が必要な区域」とは、河川沿いの地域などにおいて、洪水時に木造家屋が倒壊するような堤防決壊等に伴う氾濫流や、家屋倒壊するような河岸浸食が発生するおそれが高い区域(家屋倒壊等氾濫想定区域)と、2階以上が浸水するおそれがある区域です。この区域では洪水時、避難情報に従って安全な場所に確実に立ち退く必要があります。

### 家屋倒壊等氾濫想定区域

氾濫流

河岸浸食

### 凡例

- 指定避難所
- 指定福祉避難所
- 要配慮者利用施設
- 行政区界
- アンダーパス(大雨時注意)
- 水位観測所
- 河川カメラ
- 高速道路
- 国道
- 県道
- 鉄道(JR)
- 鉄道(私鉄)
- 土砂災害(特別)警戒区域
  - 土砂災害警戒区域(イエローゾーン)
  - 土砂災害特別警戒区域(レッドゾーン)
- 家屋倒壊等氾濫想定区域
  - 家屋倒壊等氾濫想定区域(氾濫流)
  - 家屋倒壊等氾濫想定区域(河岸浸食)